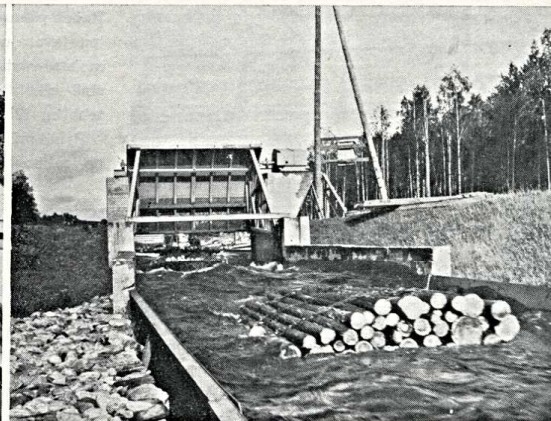
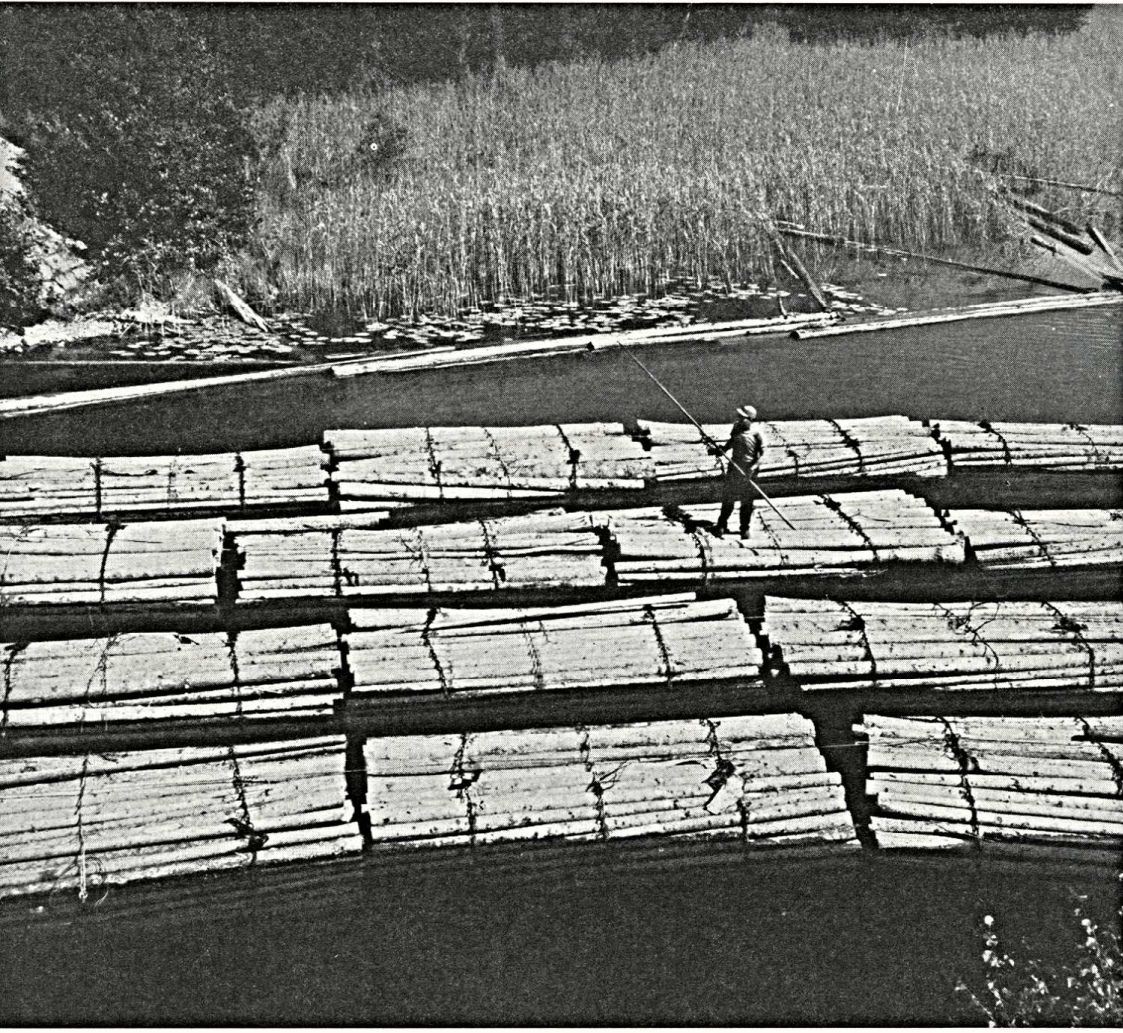


KYMI-YHTYMÄ



HENKILÖKUNNAN
JULKAISU



Mäntyharjun reitillä siirretty nippu-uittoon

Kymijoen vesistön sivuväylistä on uiton kannalta Mäntyharjun reitti merkityksellisin. Puunjalostusteollisuutemme alkuaajoista lähtien sitä myöten on utettu puuta Kymijoen Pyhäjärveen ja edelleen Kymenlaakson tehtaalle. Koskien ja paikoin riittämättömän vesisyvyyden takia uitto on tapahtunut varsinaisen Mäntyharjun reitin osalta irtouittona käsittäen vuosittain keskimäärin 400 000 k-m³.

Nytemmin Mäntyharjun reitin uittoedellytykset ovat ratkaisevasti parantuneet, kun väylä on metsähallituksen toimesta saatu nippu-uittokelpoiseksi. Tämä lähes puoli miljardia vanhaa markkaa maksanut ja monenlaisia teknillisiä ratkaisuja sekä laitteita vaatinut uittoväylän kunnostamistyö on edistynyt niin pitkälle, että uitto Puulaveden eteläpuolelta ja Pyhäkoskelta on voitu suorittaa tänä uittokautena yksinomaan nippu-uittona Voikkaalle saakka.

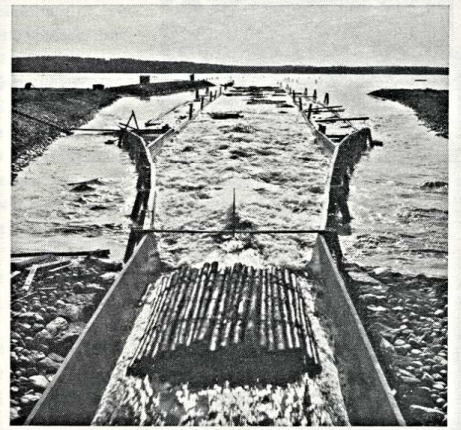
Koska nippu-uiton onnistuminen edellyttää vähintään kahden ja puolen metrin vesisyvyyttä, jouduttiin

ruoppauksia suorittamaan useissa paikoissa. Huomattavimmat ruoppauskohteet olivat Kiepinsalmella, Lahnavedellä, Puolakankoskella ja Lintukymissä. Nämä työt tehtiin kaivinkoneilla ja osittain myös imu-ruoppaajilla. Kaikkiaan siirrettiin väylästä maamassoja 200 000 m³.

Koskien ja vesivoimalaitosten nippu-uitolle asettamat esteet on voitettu nipunsiirtolaitteiden avulla.

Matkanteko Mäntyharjun reittiä myöten alkaa: Pyhäkosken uittoruuhun luokun avautuessa tempautuvat uomassa odottelevat niput vinhaan vauhtiin

Näitä kynnyspaikkoja on reitin varrella kuusi: pohjoisesta lukien Pyhäkoski, Miekankoski, Voikoski, Siikakoski, Verlankoski ja Puolakankoski. Luonnonsuhteista ja paikallisista olosuhteista johtuen on käytetty kolmenlaisia ratkaisuja. Voikosken ja Siikakosken voimalaitosten patojen yli nippujen siirtäminen tapahtuu nostureilla. Molemmat nosturit ovat siltanosturi-



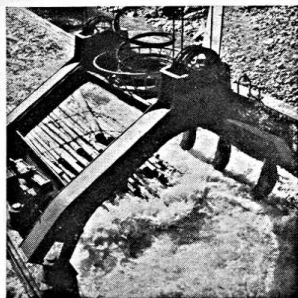
Nippu syöksymässä Pyhäkosken uittoruuhesta Lahnaveteen



Miekankoskella niput pujahtavat vedessä kulkevan vaunun siirtämänä tällaisesta neulansilmästä Juolasveden puolelle (aik.)

tyyppiä ja niiden teho on 35 nippua tunnissa. Voikosken nosturi ottaa kerrallaan yhden ja Siikkakosken nosturi kaksi nippua.

Miekankoskella ja Verlassa tapahtuu nippujen siirtäminen kuljetusvaunun avulla. Periaate on sa-

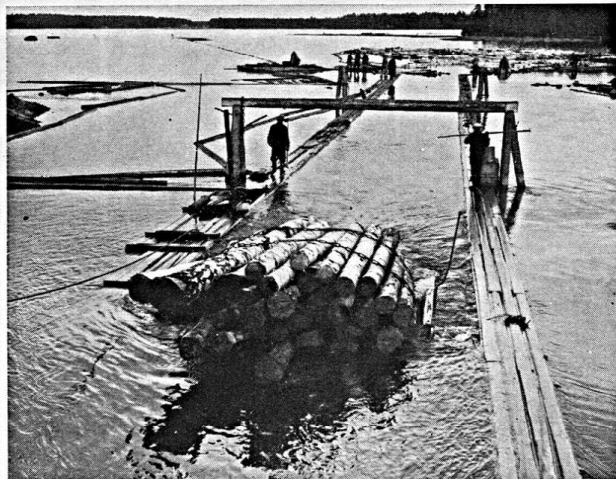


manlainen kuin Orrain- ja Honka-taipaleella. Miekankoskella siirtovaunu liikkuu melkein koko matkan veden alla suorittaen siten työnsä varsin näkymättömästi. Radan pituus on 80 m ja teho 30 nippua tunnissa. Verlan nippurata kuljetusvaunuineen ja koneistoineen on varsin näyttävä ja melkoista ääntä pitävä laitos. Kun se lisäksi katkaisee maantien, on se varustettu liikennevaloilla ja äänihälytyslaitteilla.

Radan pituus on 370 m, joten tämän 'puutavarajunan' on ajettava aikamoista vauhtia selvitäkseen kiireisinä aikoina urakastaan. Laskettu teho on 22 nippua tunnissa.

Pyhäkosken ja Puolakankosken on rakennettu nippuruuhet, jotka

ovat maassamme laatuaan ensimmäiset ja tuskinpa sellaisia ratkaisuja on tehty muuallakaan. Pyhäkosken 100 m pituinen ruuhi on rakennettu teräslevyistä ja betonista ja Puolakankosken 70 m pituinen ruuhi kokonaan teräsbetonista. Kun



Voikosken nippunosturi päästämässä nipun syleilystään

Voikosken pieneen tehdasyhdyskuntaan nippunosturi on tuonut uuden eloisan lisäpiirteen



paksu irtomaakerros esti Puolakankosken säännöstelypadon ja uittoruuhien perustusten upottamista peruskallioon saakka, rakennettiin ne 800 koheesiopaalun varaan. Alapään pyörre, joka saattaisi koitua nipuille liian kovaksi koitokseksi, on vai-



Siikkakosken nosturi siirtää kerrallaan kaksi nippua

mennettu erikoislaittein. Nipunsiirtolaitteisiin ja kuljetusratoihin verrattuna uittoruuhien teho on paljon suurempi, mutta myös vedenkulutus vastaavasti melkoinen. Sen tähden niitä käytetäänkin vain aika ajoin, kun yläjuoksulle on kerääntynyt nippuja riittävästi laskua varten. Niin Pyhäkoskella kuin Puolakankoskella nippujen kiittäminen kourua myöten on komea näky.

Mäntyharjun nippu-uittoväylän rakentamisen suunnittelutyön ovat suorittaneet metsähallitus ja Kymin Uittoyhdistys. Varsinainen rakentaminen on tapahtunut pääasiallisesti metsähallituksen toimesta. Rakennuskohteet ovat olleet työllisyyden ylläpitämisen kannalta tärkeitä ja rahoitus onkin hoidettu etupäässä työllisyysvaroilla. Suurimmillaan on työvoimamäärä noussut pariin sataan henkeen. Koneistot on pää-

asiassa hankittu Kymin Uittoyhdistyksen varoilla.

Mäntyharjun nippu-uittoväylän esittelytilaisuudessa metsähallituksen ylijhtaja Martti Lappi-Seppälä lausui, että kaukokuljetuksena uitto on ja tulee olemaan paras ja talou-

Verlassa siirretään niput varppi-veitsoilla kuljetusvaunulla, joka kiittää kannaksen yli kovaa vauhtia

Alla niput solumassa Puolakankosken betonista uittoruuheta kohti

