



Suomen maailmanperintökohteiden kävijätutkimushanke 2017-2018

Verlan puuhiomon ja pahvitehtaan kävijätutkimus 2018



Suomen maailmanperintökohteiden yhdistys ry – Laura Heikkilä

Tiivistelmä

Verlan puuhiomo ja pahvitehdas liitettiin UNESCO:n maailmanperintöluetteloon vuonna 1996. Ruukkikylä edustaa hyvin säilynyttä 1800- ja 1900-luvuilla maaseudulle sijoittunutta teollisuusyhdyskuntaa, joista on jäljellä enää vain harva. Verla on yksi Suomen maailmanperintökohteista ja siellä vieraillee vuosittain noin 40 000 kävijää. Verlan kävijätutkimus on osa vuonna 2017 aloitettua Suomen maailmanperintökohteiden kävijätutkimushanketta. Vuonna 2018 tutkimus suoritettiin myös Struven ketjun Oravivuoren pisteellä, Suomenlinnassa ja Vanhassa Raumassa. Verlassa ei ole aikaisemmin toteutettu vastaavanlaista kävijätutkimusta.

Verlan kävijätutkimuksen aineisto kerättiin touko-syyskuussa 2018 kohteen kesäaukioloaikana. Tutkimustuloksia analysoitiin Metsähallituksen ASTA-kävijätutkimussovellukseen syötettyjen havaintojen kautta. Kyselyyn vastanneista suurin osa oli 55-64 ja yli 65-vuotiaita korkeasti koulutettuja kotimaisia kävijöitä. 10 prosenttia kyselyyn vastanneista oli ulkomaalaisia matkailijoita ja 9 prosenttia paikallisia vierailijoita. Kävijät saapuivat kohteeseen pääosin 2-5 hengen seurueissa oman perheensä kesken. He vierailivat Verlassa lähinnä tutustuakseen kohteeseen opastetulla kierroksella sekä sen kulttuuriperinnön vuoksi. Verlan tehdasmiljöö oli 46 prosentille vastanneista heidän matkansa ainoa ja tärkein kohde, 40 prosentille se oli yksi monista matkakohteista. Kävijät vierailivat Verlan lisäksi alueen muissa matkailukohteissa, kuten Repoveden kansallispuistossa ja Tykkimäellä. 40 prosenttia vastanneista oli päiväkävijöitä ja he ilmoittivat viettäneensä kohteessa sekä sen lähialueella noin neljä tuntia. Verlan maailmanperintöalueella yöpyneet viettivät kohteessa keskimäärin kaksi yötä majoittuen vuokramökeissä tai sukulaisten luona. Kohteen lähialueella eli Kouvolassa yöpyneet viettivät alueella noin viisi vuorokautta hotellissa tai sukulaisten luona.

Verlan kävijät arvioivat kohteen palveluiden laadun ja määrän erittäin hyvin arvosanoin. He olivat tyytyväisiä erityisesti museoon, opastuspalveluihin ja kohteen siisteyteen. Kohde täytti kävijöiden odotukset etenkin kulttuuriympäristön suhteen. Palvelutarjonnan puutteellisuus, opasteiden puute ja kallis hintataso häiritsivät kävijöitä hieman. Kohteen kävijätyytyväisyysindeksi oli 4,6 asteikolla 1-5 eli erittäin hyvä. Kävijöiden psyykinen hyvinvointi kasvoi vierailun aikana sosiaalista ja fyysistä hyvinvointia enemmän.

Vastanneista 84 prosenttia tiesi ennen kyseistä vierailuaan, että Verla on nimetty UNESCO:n maailmanperintökohteeksi. Tiedon he olivat saaneet verkosta, perheeltä tai ystäviltä ja lehdistä. Syyn kohteen maailmanperintöstatukseen ilmoitti tietävänsä 69 prosenttia vastanneista. Tämän tiedon he olivat saaneet pääosin verkosta, opastetulta kierrokselta ja perheeltä tai ystäviltä. Vastanneista 36 prosentille kohteen maailmanperintöstatus oli erittäin tärkeä seikka heidän matkavalinnassaan.

Verlan kävijät kuluttivat keskimäärin 57 euroa vierailunsa aikana kohteessa ja sen lähialueella Kouvolassa. Ulkomaalaiset matkailijat käyttivät vierailunsa aikana keskimäärin 49 euroa rahaa ja kotimaiset 63 euroa. Kävijöiden kulutus kohdistui pääosin majoittumiseen sekä kahvila- ja ravintolaostoksiin. Verlan kokonaistulovaikutus vuonna 2018 oli arviolta 2,4 miljoonaa euroa ja kokonaistyöllisyysvaikutus 24 henkilötyövuotta. Kohteen minimivaikutus oli 0,6 miljoonaa euroa ja 6 henkilötyövuotta.

Verlan kävijäprofiili vastasi muiden maailmanperintökohteiden tutkimustuloksia erityisesti kävijäprofiiliin, kuten ikäjakauman ja koulutustasun osalta. Verla oli lähes puolelle vastanneista tärkein kohde heidän matkallaan, mikä eroaa muista pistemäisistä kulttuuriperintökohteista. Ulkomaalaisten kävijöiden määrä oli vähäinen, joten kohteen tuomat paikallistaloudelliset vaikutukset johtuivat lähinnä kotimaisten matkailijoiden rahankäytöstä.

Sisällys

Tiivistelmä.....	2
Johdanto	5
Aluekuvaus	5
Tulokset	5
Otannan jakautuminen.....	5
Kävijärakenne	6
Kävijöiden perustiedot	6
Ammatillinen koulutus	7
Kotimaa.....	8
Kävijöiden seuruetiedot	9
Käynti maailmanperintökohteessa.....	10
Kohteen tärkeys.....	10
Pääasialliset ja tärkeimmät aktiviteetit kohteessa.....	11
Käyntien jakautuminen, toistuvuus ja kesto	12
Kohteeseen saapuminen	15
Käynnin tarkoitus.....	17
Kävijätyytyväisyys.....	18
Palveluiden laadun ja määrän arviointi	18
Odotukset ja häiriötekijät.....	20
Kävijätyytyväisyysindeksi.....	22
Terveys- ja hyvinvointivaikutukset	22
Maailmanperintötietous.....	23
Kävijöiden rahankäyttö ja paikallistaloudelliset vaikutukset	26
Avoimet kommentit.....	35
Tulosten tarkastelu ja johtopäätökset.....	35
Aineiston edustavuus	35
Kävijärakenne ja seurue	36
Käynti maailmanperintökohteessa.....	36
Kävijätyytyväisyys	36
Kohteen vaikuttavuus ja merkitys	36
Vertailu muihin tutkimuksiin	37
Lähteet.....	37
Liitteet.....	38
Suomenkielinen kävijätutkimuslomake.....	38
Englanninkielinen kävijätutkimuslomake	42

Johdanto

Aluekuvaus

Verlan puuhiomo ja pahvitehdas sijaitsee Kymenlaaksossa, noin 30 kilometrin päässä Kouvolasta. Kohteen muodostavat yhdessä puuhiomon ja pahvitehtaan ympärillä sijaitseva työväen tehdasalue sekä Verlan kosken voimalaitokset. Kohde liitettiin UNESCO:n maailmanperintöluetteloon vuonna 1996.

Verlan ruukkikylä edustaa erinomaista ja hyvin säilynyttä pienimuotoista, maaseudulle syntynyttä teollisuutta, joka menestyi 1800-luvulla ja 1900-luvun alussa etenkin Euroopan pohjoisosissa sekä Pohjois-Amerikassa. Vain pieni osa näistä teollisuusyhdyskunnista on säilynyt tähän päivään asti. Verlan puuhiomon toiminta aloitettiin vuonna 1872 ja pahvitehtaan puolestaan vuonna 1882. Nykyinen rakennuskanta muodostui 1800- ja 1900-lukujen taitteessa. Tehdas toiminta jatkui vuoteen 1964 saakka ja alueen tehdasmuseo avattiin vuonna 1972.

Verlan kulttuuriperintökohde sisältää yhteensä noin 50 rakennusta ja ulottuu yli 10 hehtaarin alueelle. Alue on merkittävän autenttinen ja eheä kokonaisuus, joka on säilynyt lähes alkuperäisenä. Jopa tehdaskoneisto on säilynyt alkuperäisillä paikoillaan. Verlan koski erottaa ruukkikylän tuotantoalueen ja asuinalueen. Veteen laskevassa seinässä on nähtävillä esihistoriallisia kalliomaalauksia varhaisesta kalan ja riistan pyynnistä.

Verlan puuhiomon ja pahvitehtaan omistaa ja sitä ylläpitää UPM Kymmene Oyj. UPM Kymmene Oyj ja sen alaisuudessa toimiva Verlan tehdasmuseo vastaavat maailmanperintökohteen kunnostamisesta, hoitamisesta, suojelemisesta ja esittelystä. Vuonna 2002 perustettu Verlan hoitokunta vastaa kohteen kehittämisestä ja säilyttämisestä UNESCO:n asettamien edellytysten mukaisesti. Hoitokuntaan kuuluvat alueen kiinteistöomistajien edustajat ja museoviraston edustajat.

Verlan maailmanperintöalueen vuotuinen kävijämäärä on noin 40 000 vierailijaa, museossa vierailee vuosittain noin 15 000 kävijää. Kohteen kokonaiskävijäseuranta perustuu alueella oleviin kävijälaskureihin ja museolippujen ostajiin. Vastaavanlaista kävijätutkimusta ei Verlassa ole aikaisemmin toteutettu, mutta kohde on ollut toimeksiantajana useammassa opinnäytetöissä liittyen asiakastyytyvyyteen ja brändin kehittämiseen sekä kohteen vetovoimaisuuteen sekä potentiaalisiin kävijöihin.

Verlan tehdasmuseo on avoinna kesäkaudella ja kohteeseen voi tutustua vain oppaan johdolla. Muihin näyttelytiloihin ja alueella sijaitsevalle kalliomaalaukselle on vapaa pääsy (Museovirasto 2018, Verla 2018).

Tulokset

Otannan jakautuminen

Verlan kävijätutkimuksen perusjoukoksi määriteltiin maailmanperintökohteessa kesäkaudella toukokuussa 2018 vierailevat yli 15-vuotiaat kävijät. Kävijätutkimuksen otantatavoite asetettiin Metsähallituksen asiantuntijoiden suosittelemaan 300 havaintoon perustuen kohteen kävijämäärään sekä muissa maailmanperintökohteissa kerättävään aineistoon. Verlan kävijätutkimuksen aineisto kerättiin kokonaisuudessaan aktiivisena keruuna. Aineistonkerääjinä toimivat Verlan oppaat. Taulukko 1 osoittaa vuoden 2017 kävijämääriin perustuvan otantasuunnitelman ja sen toteutumisen. Kuukausikohtaiset otantamäärät perustuvat museokierroksille osallistuneiden kävijöiden suhteellisiin määriin (museovierailijat n=15 000, kokonaiskäyntimäärä n=40 000). Lopullinen tutkimusotos jakautui tavoitteen mukaisesti niin, että eniten havaintoja kerättiin heinäkuussa.

Verlan kävijätutkimuslomakkeita kerättiin suomeksi, englanniksi ja saksaksi. Pääosin lomakkeita palautui suomeksi (90 %) (Taulukko 2). Kohteen aikaisemman kävijäseurannan perusteella lomakkeiden

kielivalikoimaan lisättiin suomen- ja englanninkielen rinnalle nimenomaan saksankielinen, eikä esimerkiksi ruotsinkielinen vaihtoehto.

Taulukko 1. Verlan kävijätutkimuksen tavoiteotannan muodostuminen ja sen toteutuminen.

Otantakuukausi	Käyntimäärä opastetuilla kierroksilla	%-osuus kk käyntimäärästä	Otantatavoite (n)	Toteutunut otos (n)	Otannan täyttyminen %
Toukokuu	2000	13 %	40	45	113 %
Kesäkuu	2500	16 %	50	53	106 %
Heinäkuu	6000	40 %	120	123	103 %
Elokuu	3000	20 %	60	51	85 %
Syyskuu	1500	10 %	30	26	87 %
	15000		300	298	

Taulukko 2. Verlan kävijätutkimuksen kyselylomakkeiden kielten jakautuminen.

Kyselylomakkeen kieli	Kpl	%
Suomi	267	90
Englanti	21	7
Saksa	10	3

Kävijärakenne

Kävijöiden perustiedot

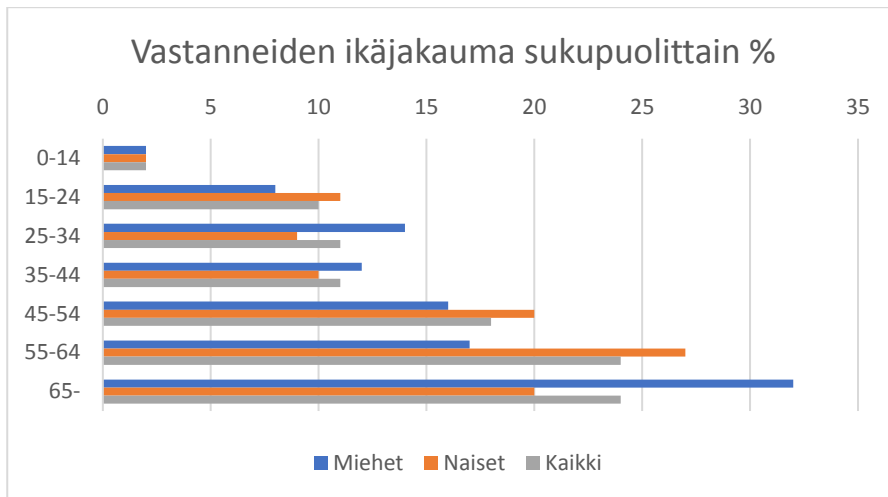
Verlan kävijätutkimukseen vastanneista 64 prosenttia oli naisia ja 36 prosenttia miehiä (Taulukko 3). Hieman alle puolet kaikista vastanneista olivat 55-64- ja yli 65-vuotiaita (24 %, 24 %). Miesvastanneista eniten oli yli 65-vuotiaita (32 %) ja naisvastanneista 55-64-vuotiaita (27 %) (Taulukko 4, kuva 1). Kaikkien vastanneiden keski-ikä oli noin 50 vuotta. Ikäjakauman keskihajonta oli noin 17-18-vuotta, mikä tarkoittaa, että aineiston lukemat erosivat keskiarvosta tämän lukeman verran. Ikäjakauman moodi kertoo havaintoaineiston yleisimmän arvon, joka analysoitavan aineiston joukossa oli 65-vuotta. Havaintoaineiston mediaani kertoo järjestetyn aineiston keskimmäisen arvon, joka puolestaan oli 54-vuotta (Taulukko 5).

Taulukko 3. Verlan kävijätutkimukseen vastanneiden sukupuolijakauma.

Vastanneiden sukupuolijakauma	Kpl	%
Mies	105	36
Nainen	187	64

Taulukko 4. Verlan kävijätutkimukseen vastanneiden ikäjakauma sukupuolittain.

Vastanneiden ikäjakauma sukupuolittain	Mies		Nainen		Kaikki	
	Kpl	%	Kpl	%	Kpl	%
0-14	2	2	4	2	6	2
15-24	8	8	21	11	29	10
25-34	14	14	17	9	31	11
35-44	12	12	19	10	31	11
45-54	16	16	37	20	53	18
55-64	18	17	50	27	68	24
65-	33	32	36	20	70	24
Yhteensä	103	100	184	100	288	100



Kuva 1. Verlan kävijätutkimukseen vastanneiden ikäjakauma sukupuolittain.

Taulukko 5. Verlan kävijätutkimukseen vastanneiden ikään liittyviä tilastollisia lukemia.

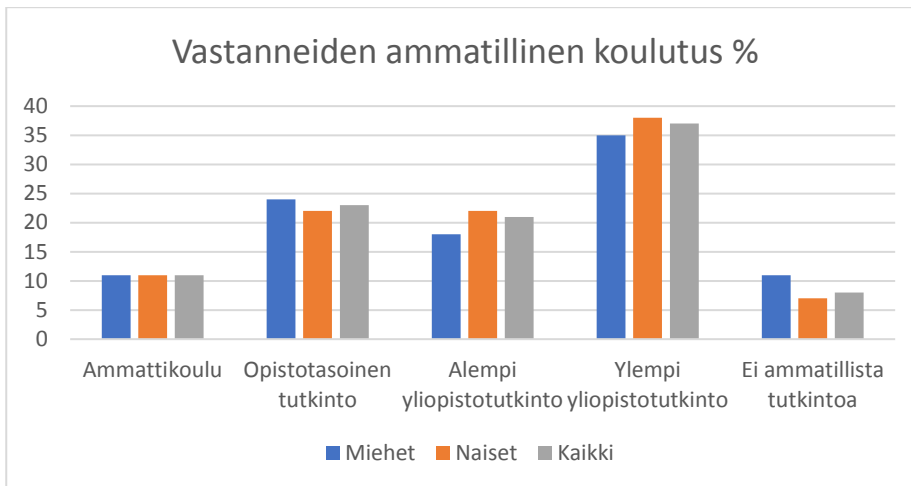
Vastanneiden minimi-, maksimi- ja keski-ikä	Mies	Nainen	Kaikki
Keski-ikä	50,43	49,16	49,61
län keskihajonta	18,08	16,98	17,36
Minimi-ikä	9	9	9
Maksimi-ikä	81	77	81
Moodi	51	63	65
Mediaani	54	53	54

Ammatillinen koulutus

Verlan kävijätutkimukseen vastanneista yleisin koulutustaso, niin naisilla kuin miehilläkin, oli ylempi yliopistotutkinto (37 %). Noin neljänneksellä vastanneista oli opistotasoinen koulutus (23 %) (Taulukko 6). Miesten ja naisten keskuudessa eri tutkintotasot jakautuivat hyvin tasaisesti (Kuva 2).

Taulukko 6. Verlan kävijätutkimukseen vastanneiden ammatillinen koulutus.

Vastanneiden ammatillinen koulutus	Mies		Nainen		Kaikki	
	Kpl	%	Kpl	%	Kpl	%
Ammatillinen koulutus						
Ammattikoulu	11	11	20	11	32	11
Opistotasoinen tutkinto	24	24	41	22	65	23
Alempi yliopistotutkinto	18	18	41	22	59	21
Ylempi yliopistotutkinto	34	35	69	38	103	37
Ei ammatillista tutkintoa	11	11	12	7	23	8
Yhteensä	98	100	183	100	282	100



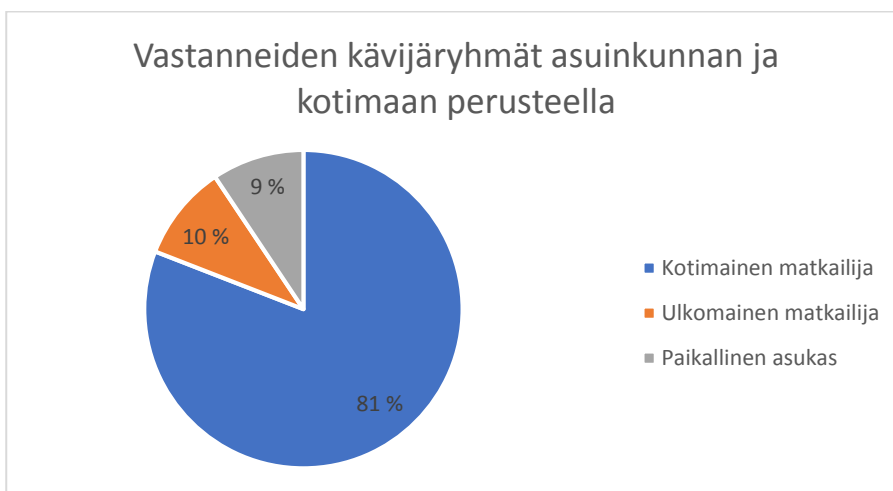
Kuva 2. Verlan kävijätutkimukseen vastanneiden ammatillinen koulutus.

Kotimaa

Suurin osa kävijätutkimukseen vastanneista oli kotimaisia matkailijoita (81 %). Ulkomaisia matkailijoita oli 10 prosenttia vastanneista. Paikallisia asukkaita eli kouvolaalaisia vastanneista oli 9 prosenttia (Taulukko 7, kuva 3). Kotimaiset matkailijat saapuivat kohteeseen pääosin Helsingistä (18 %) ja Kouvolaasta (10 %) (Taulukko 8). Saksalaiset muodostivat suurimman ulkomaalaisryhmän, 4 prosenttia koko havaintoaineistosta (Taulukko 9).

Taulukko 7. Verlan kävijätutkimukseen vastanneiden kävijäryhmät asuinkunnan ja kotimaan perusteella.

Vastanneiden luokittelu asuinkunnan ja kotimaan perusteella	Kpl	%
Kotimainen matkailija	233	81
Ulkomainen matkailija	28	10
Paikallinen asukas	27	9
Yhteensä	288	100



Kuva 3. Verlan kävijätutkimukseen vastanneiden kävijäryhmät.

Taulukko 8. Verlan kävijätutkimukseen vastanneiden kotimaisten matkailijoiden asuinkuntia.

Kotimaisten matkailijoiden 10 yleisintä asuinkuntaa	Kpl	%
Helsinki	46	18
Kouvola	27	10
Espoo	20	8
Lahti	16	6
Lappeenranta	8	3
Tampere	7	3
Turku	6	2
Oulu	6	2
Vantaa	6	2
Jyväskylä	6	2

Taulukko 9. Verlan kävijätutkimukseen vastanneiden kotimaa.

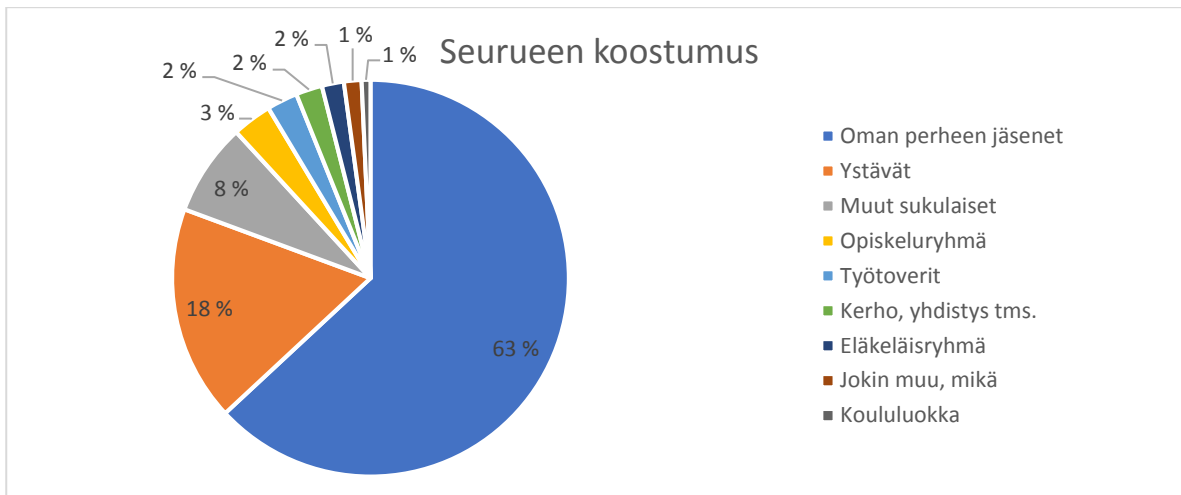
Kaikkien vastanneiden kotimaa	Kpl	%
Suomi	269	90
Saksa	11	4
Espanja	3	1
Sveitsi	3	1
Kanada	2	1
Yhdysvallat	2	1
Iso-Britannia	1	0
Ruotsi	1	0
Italia	1	0
Singapore	1	0
Ei tiedossa	1	0
Australia	1	0
Itävalta	1	0
Belgia	1	0
Yhteensä	298	100

Kävijöiden seuruetiedot

Kyselyyn vastanneet saapuivat kohteeseen pääosin 2-5 hengen seurueissa (79 %, taulukko 10) oman perheen kesken (63 %, kuva 4). Keskimääräisesti seurueet koostuivat noin viidestä henkilöstä, mutta on huomattava, että isommat ryhmät (max n=46) nostavat keskiarvoa jossain määrin. Havaintoaineiston mediaani eli järjestetyn aineiston keskimäinen lukema on kolme ja yläkvartiili (75 %) eli kolmea neljäsosaa aineistosta kuvaava lukema neljä. Alle 15-vuotiaita seurueiden matkassa oli keskimäärin kolme (Taulukko 11).

Taulukko 10. Verlan kävijätutkimukseen vastanneiden seurueiden koot.

Seurueen koko	Kpl	%
2-5 hengen seurue	234	79
6 tai useamman seurue	46	15
Yksin	18	6
Yhteensä	298	100



Kuva 4. Verlan kävijätutkimukseen vastanneiden seurueiden koostumus.

Taulukko 11. Verlan kävijätutkimukseen vastanneiden seuruetietojen tilastollisia lukemia.

Seurueen koostumus	n	Keskiarvo	Keskihajonta	Prosenttipisteet					
				Min	25 %	Med	75 %	Max	
Muuttuja									
Seurueen koko yhteensä	280	5,4	7,2	2	2	3	4	46	
Alle 15-vuotiaita	61	3,1	6,84	1	1	2	2	41	
Liikuntaesteisiä	6	1	0	1	1	1	1	1	

Käynti maailmanperintökohteessa

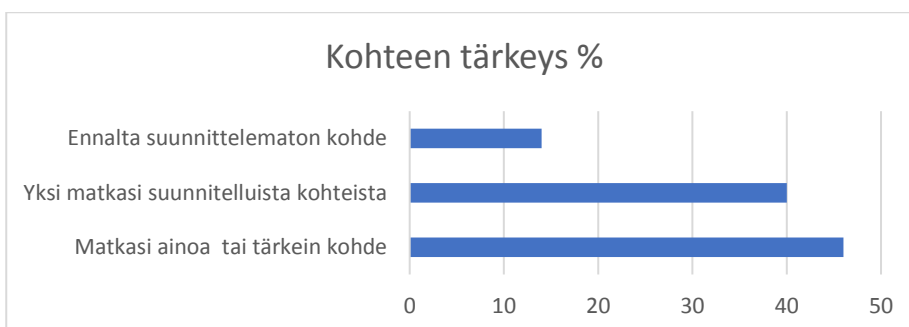
Kohteen tärkeys

Lähes puolelle kyselyyn vastanneista Verla oli heidän matkallaan ainoa tai tärkein kohde (46 %) ja 40 prosentille yksi matkan suunnitelluista kohteista. Vain 14 prosentille kohde oli ennalta suunnittelematon määränpää (Taulukko 12, kuva 5).

Kohteen tärkeyden esittäminen on oleellinen lukema, kun tarkastellaan kohteen paikallistaloudellisia vaikutuksia sen lähialueelle. Niiden kävijöiden, joille kohde oli ainoa tai tärkein kohde heidän matkallaan, rahankäytöstä johdetaan kohteen minimitulo- ja työllisyysvaikutukset lähialueelle.

Taulukko 12. Verlan kävijätutkimukseen vastanneiden ilmoittama kohteen tärkeys.

Kohteen tärkeys	Kpl	%
Matkasi ainoa tai tärkein kohde	137	46
Yksi matkasi suunnitelluista kohteista	118	40
Ennalta suunnittelematon kohde	41	14
Yhteensä	296	100



Kuva 5. Verlan kävijätutkimukseen vastanneiden ilmoittama kohteen tärkeys heidän matkallaan.

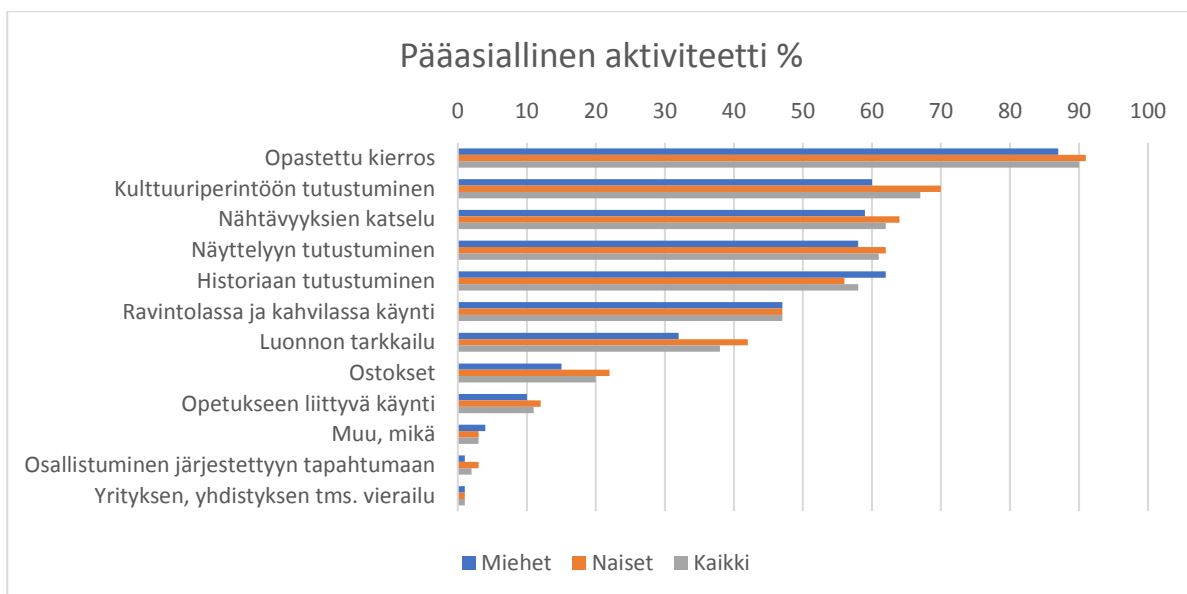
Pääasialliset ja tärkeimmät aktiviteetit kohteessa

Verlan kävijätutkimukseen vastanneista 90 prosenttia osallistui opastetulle museokierrokselle kohteessa. Verlan tehdastiloihin ei pääse tutustumaan muuten kuin opastetun kierroksen mukana. Kulttuuriperintöön ja historiaan tutustuminen, nähtävyyksien katselu ja näyttelyyn tutustuminen olivat kävijöiden pääasiallisia aktiviteettejä kierroksen ohella. Noin puolet olivat käyneet ravintolassa ja kahvilassa. Luonnon tarkkailu nousi esille myös lähes 40 prosentille kävijöistä yhtenä tärkeänä aktiviteettina (Taulukko 13, kuva 6).

Opastettu kierros ja kulttuuriperintöön tutustuminen olivat kävijöiden tärkeimpiä aktiviteetteja (Taulukko 14). Miehille historiaan ja näyttelyyn tutustuminen sekä luonnon tarkkailu olivat tärkeämpiä kuin naisille. Naisille puolestaan opastettu kierros, kulttuuriperintöön tutustuminen ja nähtävyyksien katselu olivat tärkeämpiä kuin miehille (Kuva 7).

Taulukko 13. Verlan kävijätutkimukseen vastanneiden pääasialliset aktiviteetit kohteessa.

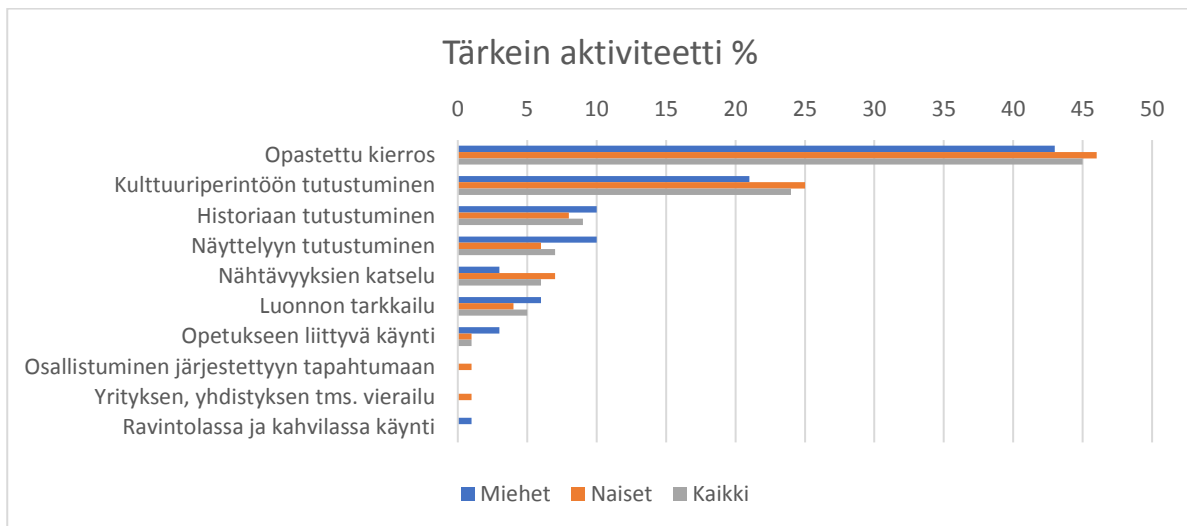
Pääasiallinen aktiviteetti	Mies		Nainen		Kaikki	
	Kpl	%	Kpl	%	Kpl	%
Aktiviteetti						
Opastettu kierros	79	87	148	91	233	90
Kulttuuriperintöön tutustuminen	55	60	114	70	173	67
Nähtävyyksien katselu	54	59	103	64	160	62
Näyttelyyn tutustuminen	53	58	100	62	158	61
Historiaan tutustuminen	56	62	90	56	151	58
Ravintolassa ja kahvilassa käynti	43	47	76	47	121	47
Luonnon tarkkailu	29	32	68	42	98	38
Ostokset	14	15	36	22	51	20
Opetukseen liittyvä käynti	9	10	20	12	29	11
Muu, mikä	4	4	5	3	9	3
Osallistuminen järjestettyyn tapahtumaan	1	1	5	3	6	2
Yrityksen, yhdistyksen tms. vierailu	1	1	1	1	2	1
Vastanneita yhteensä					259	



Kuva 6. Verlan kävijätutkimukseen vastanneiden pääasialliset aktiviteetit kohteessa.

Taulukko 14. Verlan kävijätutkimukseen vastanneiden tärkeimmät aktiviteetit kohteessa.

Tärkein aktiviteetti	Mies		Nainen		Kaikki	
	Kpl	%	Kpl	%	Kpl	%
Aktiviteetti						
Opastettu kierros	30	43	63	46	96	45
Kulttuuriperintöön tutustuminen	15	21	34	25	50	24
Historiaan tutustuminen	7	10	11	8	18	9
Näyttelyyn tutustuminen	7	10	8	6	15	7
Nähtävyyksien katselu	2	3	10	7	13	6
Luonnon tarkkailu	4	6	6	4	10	5
Opetukseen liittyvä käynti	2	3	1	1	3	1
Osallistuminen järjestettyyn tapahtumaan	0	0	1	1	1	0
Yrityksen, yhdistyksen tms. vierailu	0	0	1	1	1	0
Ravintolassa ja kahvilassa käynti	1	1	0	0	1	0
Yhteensä	70	100	136	100	211	100



Kuva 7. Verlan kävijätutkimukseen vastanneiden tärkeimmät aktiviteetit kohteessa.

Käyntien jakautuminen, toistuvuus ja kesto

Kävijöiltä kysyttiin, vierailivatko he muissa lähiseudun matkailukohteissa tai -alueilla. Verlan lähistöllä sijaitseva Repoveden kansallispuisto nousi näissä vastauksissa selvästi esille (53 %). Lisäksi kävijät vierailivat Tykkimäen huvipuistossa (26 %) ja Mustilan arboretumissa (23 %). Muista vierailukohteista vastanneet mainitsivat mm. Kouvolan, Jaalan, Mäntyharjun, Kotkan ja Voikosken (Taulukko 15).

Ensikertaa Verlassa vieraili 76 prosenttia kaikista vastanneista ja noin neljäsosa oli käynyt kohteessa aikaisemmin. Tämä jako toistui miesten ja naisten kohdalla, naisista hieman suurempi osa oli käynyt kohteessa aikaisemmin (Taulukko 16). Aikaisemmin kohteessa vierailleet olivat viimeisen viiden vuoden sisällä vierailleet kohteessa noin kolme kertaa (Taulukko 17).

Ensimmäisestä käynnistä vastanneiden kesken oli noin 20 vuotta aikaa. Edellisen kerran vastanneet olivat käyneet kohteessa keskimääräisesti noin 9 vuotta sitten. Vastanneiden joukossa ensimmäinen käynti Verlassa oli vuonna 1957 (Taulukko 18).

Taulukko 15. Verlan kävijätutkimukseen vastanneiden käyntien alueellinen jakautuminen.

Käyntien alueellinen jakautuminen kohteen lähistöllä	Kpl	%
Repovesi	103	53
Tykkimäen huvipuisto	51	26
Muualla, missä	51	26
Mustila Arboretum	45	23
Kouvolan kaupungin museot	32	16
Vuohijärven luonto- ja kulttuuritalo	24	12
Vastanneita yhteensä	196	

Taulukko 16. Verlan kävijätutkimukseen vastanneiden käyntien toistuvuus sukupuolittain.

Käynnin toistuvuus jaoteltuna	Mies		Nainen		Kaikki	
	Kpl	%	Kpl	%	Kpl	%
Ensikertaa kohteessa	76	79	115	73	195	76
Käynyt aikaisemmin	20	21	42	27	62	24
Yhteensä	96		157		257	

Taulukko 17. Verlan kävijätutkimukseen vastanneiden aikaisemmat käynnit kohteessa.

Aikaisemmat käynnit kohteessa	n	Keskiarvo	Keskihajonta	Prosenttipisteet				
				Min	25 %	Med	75 %	Max
Käynnit viimeisen 5 vuoden aikana	62	3,2	6,77	0	1	1	3	50

Taulukko 18. Verlan kävijätutkimukseen vastanneiden ensimmäiset ja viimeisimmät käynnit kohteessa.

Ensimmäinen ja viimeisin käynti kohteessa	n	Keskiarvo	Keskihajonta	Prosenttipisteet				
				Min	25 %	Med	75 %	Max
Ensimmäisen kerran käynyt vuonna	64	1997,7	16,31	1957	1989	2000	2011	2018
Ensimmäisen kerran käynyt 'n' vuotta sitten	64	20,3	16,31	0	6	18	28	61
Viimeksi käynyt vuonna	60	2009,3	11,62	1970	2006	2015	2017	2018
Viimeksi käynyt 'n' vuotta sitten	60	8,7	11,62	0	1	3	11	48

Kävijätutkimuksessa selvitettiin vastanneiden jakautumista päiväkävijöihin ja kohteessa tai sen lähialueella eli Kouvolassa yöpyviin. Verlan maailmanperintöalueella yöpyneitä oli koko aineistosta 9 prosenttia. He viettivät alueella keskimäärin 1,9 vuorokautta (Taulukko 19). Kohteessa yöpyneet kävijät majoittuivat pääosin Verlan vuokramökeissä (n=27, keskiarvo 1,6), mutta keskimääräisesti useampia öitä kohteessa yöpyneet kävijät viettivät ystävien tai tuttavien luona sekä omassa mökissä (2,5-2,8) (Taulukko 21).

Taulukko 20 osoittaa vastanneiden jakautumisen päiväkävijöihin ja kohteen lähialueella yöpyviin. Vastanneista 40 prosenttia vieraili kohteessa ja sen lähialueella keskimäärin 4 tuntia päiväkävijöinä, kun taas 60 prosenttia ilmoitti yöpyneensä Kouvolassa keskimäärin noin 5 vuorokautta. Tosin kuten taulukko 22 osoittaa, nostavat muutamat jopa kolmeen kuukauteen kestävät oleskelut yövyttyjen vuorokausien keskiarvoa ja tässä tapauksessa havaintojen mediaani (2 vrk) ja moodi (1 vrk) ovat luotettavimpia lukemia

vietettyjen öiden tarkasteluun. Kohteen lähialueella kävijät yöpyivät pääosin hotellissa ja ystävien tai sukulaisten luona. Useampia öitä he viettivät ns. maksuttomissa majoituksissa (omassa mökissä, ystävien tai sukulaisten luona). Muina yöpymistapoina vastanneet mainitsivat mm. retkimajoituksen metsässä tai pidempiaikaisia majoituksia mm. kurssikeskuksessa tai omassa väliaikaisessa asunnossa (Taulukko 23).

Taulukko 19. Verlan kävijätutkimukseen vastanneiden päiväkävijöiden ja yöpyjien osuudet sekä käyntien kesto kohteessa.

Päiväkävijöiden ja yöpyjien osuus sekä käynnin kesto kohteessa							
Kävijäryhmä	n	%	Käynnin kesto (päiväkävijät h, yöpyjät vrk)				
			Keskiarvo	Mediaani	Moodi	Min	Max
Päiväkävijät (h)	269	91	2,5	2	2	1	12
Miehet	93	35	2,4			1	5
Naiset	170	63	2,6			1	12
Yöpyjät (vrk)	27	9	1,9	1	1	1	5
Miehet	11	41	1,9			1	4
Naiset	16	59	1,9			1	5
Yhteensä	296						

Taulukko 20. Verlan kävijätutkimukseen vastanneiden päiväkävijöiden ja yöpyneiden osuudet ja käyntien kesto lähialue mukaan lukien.

Päiväkävijöiden ja yöpyjien osuus sekä käynnin kesto kohteen lähialueella							
Kävijäryhmä	n	%	Käynnin kesto (päiväkävijät h, yöpyjät vrk)				
			Keskiarvo	Mediaani	Moodi	Min	Max
Päiväkävijät (h)	80	40	4	4	3	2	8
Miehet	31	39	4,3			2	8
Naiset	47	59	3,9			2	8
Yöpyjät (vrk)	120	60	5,5	2	1	1	90
Miehet	41	34	3,3			1	16
Naiset	78	65	6,8			1	90
Yhteensä	200						

Taulukko 21. Verlan kävijätutkimukseen vastanneiden yöpymisten määrä kohteessa yöpymistavoittain.

Yöpymisten määrä kohteessa yöpymistavoittain	n	Keskiarvo	Keskihajonta	Prosenttipisteet				
				Min	25 %	Med	75 %	Max
Vuokramökissä	27	1,6	0,93	1	1	1	2	4
Ystävän tai sukulaisen luona	12	2,8	2,34	1	1	2	3	9
Muualla, missä	8	2,9	4,12	1	1	2	2	13
Omassa mökissä	6	2,5	1,38	1	2	2	3	5
Yhteensä	53							

Taulukko 22. Verlan kävijätutkimukseen vastanneiden yöpymisten määrä kohteessa ja sen lähialueella.

Yöpymisten määrä kohteessa ja sen lähialueella							
Yöpymisten määrä kohteessa ja sen lähialueella	Yöpyminen kohteessa (Kpl)	%	Yöpyminen lähialueella (Kpl)	%	Kaikki (Kpl)	%	
1	25	47	24	36	49	41	
2	17	32	17	25	34	28	
3	4	8	6	9	10	8	

4	3	6	2	3	5	4
5	2	4	5	7	7	6
6			2	3	2	2
7			3	4	3	2
9	1	2	1	1	2	2
13	1	2			1	1
15			1	1	1	1
16			2	3	2	2
20			2	3	2	2
90			2	3	2	2
	53	100	67	100	120	100

Taulukko 23. Verlan kävijätutkimukseen vastanneiden yöpymisten määrä kohteen lähialueella yöpymistavoittain.

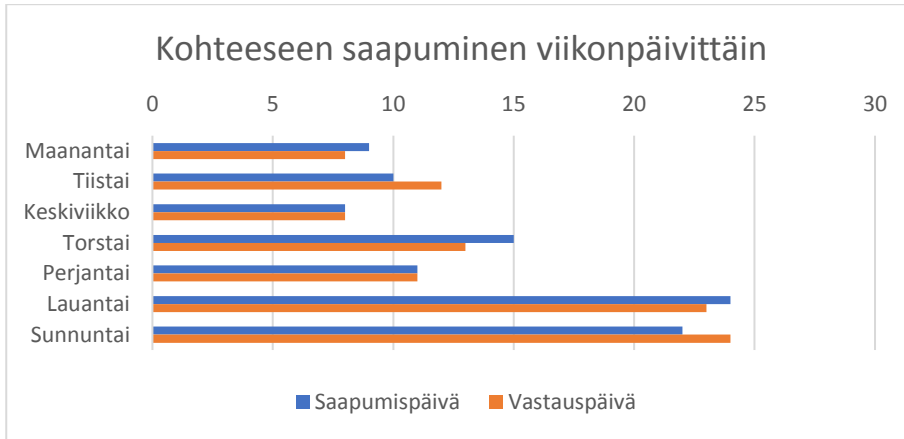
Yöpymisten määrä kohteen lähialueella yöpymistavoittain	n	Keskiarvo	Keskiahajonta	Prosenttipisteet				
				Min	25 %	Med	75 %	Max
Hotellissa	16	1,7	1,3	1	1	1	2	6
Ystävän tai sukulaisen luona	16	4,1	4,79	1	2	2	4	16
Muualla, missä	14	17,6	31,31	1	2	4	20	90
Asuntoautossa tai -vaunussa	10	1,3	0,48	1	1	1	2	2
Omassa mökissä	6	6,2	4,75	1	4	5	7	15
Vuokramökissä	5	5,6	2,97	2	3	7	7	9
Yhteensä	67							

Kohteeseen saapuminen

Taulukko 24 kuvaa kävijöiden saapumista kohteeseen viikonpäivittäin, mutta myös sitä, milloin kävijätutkimuksen aineistonkeruuta tehtiin ja milloin kävijät vastasivat kyselyyn. Havainnot painottuvat loppuviikolle ja viikonlopulle (Kuva 8). Taulukko 25 ja kuva 9 kuvaavat puolestaan aineistonkeruuta kuukausitasolla. Kuukausien painottuminen korreloi suoraan tutkimuksen otantasuunnitelmaan, joka luotiin kohteessa suoritetun kävijäseurannan perusteella. Kävijät saapuivat kohteeseen pääosin 10-12 välillä ja kyselyn vastausajan mukaan viettivät kohteessa muutaman tunnin. Myöhään illalla saapuneet olivat oletetusti yöpyneitä kävijöitä (Taulukko 26, kuva 10). Suurin osa kävijöistä saapui kohteeseen omalla autollaan (87 %) ja hieman vajaa viidesosa (17 %) asuntoauton- ja vaunun kanssa (Taulukko 27).

Taulukko 24. Verlan kävijätutkimukseen vastanneiden saapuminen kohteeseen viikonpäivittäin.

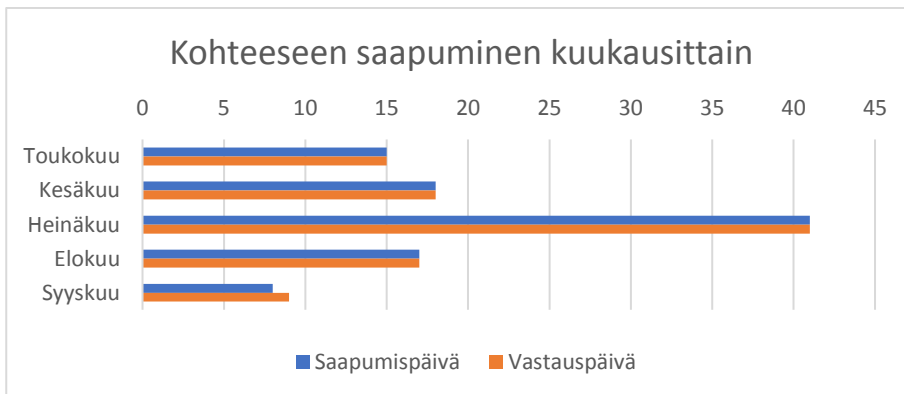
Kohteeseen saapuminen viikonpäivittäin				
Viikonpäivä	Saapumispäivä		Vastauspäivä	
	Kpl	%	Kpl	%
Maanantai	27	9	23	8
Tiistai	31	10	26	12
Keskiviikko	25	8	25	8
Torstai	44	15	40	13
Perjantai	33	11	32	11
Lauantai	71	24	69	23
Sunnuntai	67	22	73	24
Yhteensä	298	100	298	100



Kuva 8. Verlan kävijätutkimukseen vastanneiden saapuminen kohteeseen viikonpäivittäin.

Taulukko 25. Verlan kävijätutkimukseen vastanneiden saapuminen kohteeseen kuukausittain.

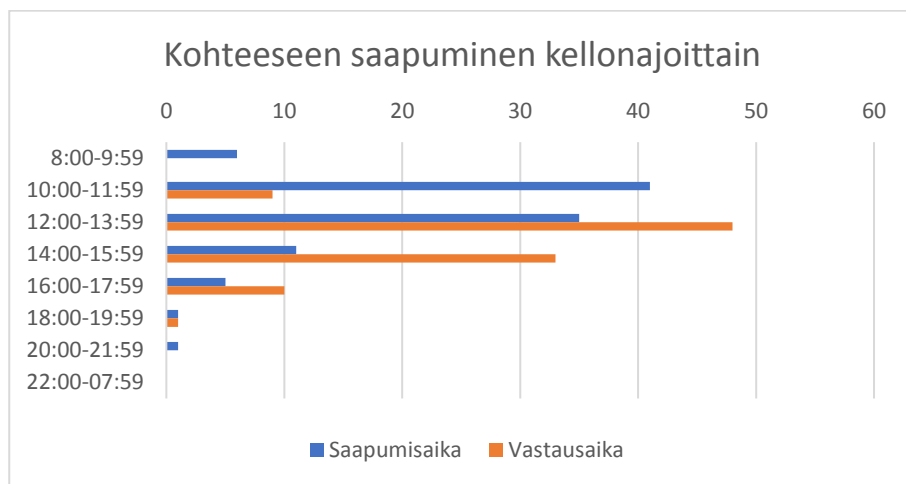
Kohteeseen saapuminen kuukausittain				
Kuukausi	Saapumispäivä		Vastauspäivä	
	Kpl	%	Kpl	%
Toukokuu	45	15	45	15
Kesäkuu	54	18	53	18
Heinäkuu	122	41	122	41
Elokuu	52	17	52	17
Syyskuu	25	8	26	9
Yhteensä	298	100	298	100



Kuva 9. Verlan kävijätutkimukseen vastanneiden saapuminen kohteeseen kuukausittain.

Taulukko 26. Verlan kävijätutkimukseen vastanneiden saapuminen kohteeseen kellonajoittain.

Kellonaika	Saapumisaika		Vastausaika	
	Kpl	%	Kpl	%
8:00-9:59	18	6		
10:00-11:59	123	41	26	9
12:00-13:59	103	35	142	48
14:00-15:59	34	11	97	33
16:00-17:59	14	5	31	10
18:00-19:59	2	1	2	1
20:00-21:59	2	1		
22:00-07:59	1	0		
Yhteensä	297	100	298	100



Kuva 10. Verlan kävijätutkimukseen vastanneiden saapuminen kohteeseen kellonajoittain.

Taulukko 27. Verlan kävijätutkimukseen vastanneiden saapuminen kohteeseen kulkuneuvoittain.

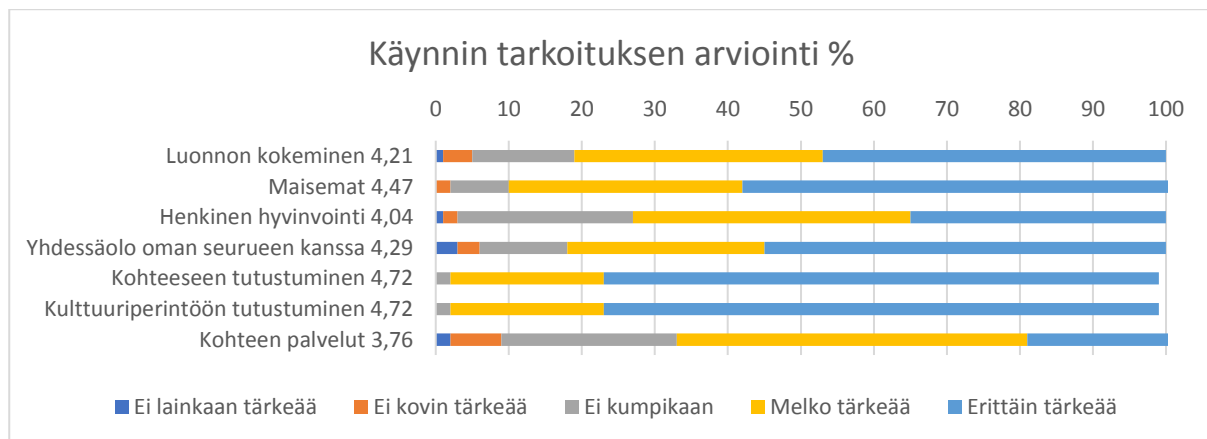
Kohteeseen saapuminen kulkuneuvoittain	Kpl	%
Henkilöauto	257	87
Asuntoauto, -vaunu	17	6
Tilausbussi	9	3
Linja-auto	7	2
Jokin muu, mikä	4	1
Moottoripyörä	1	0
Yhteensä	295	100

Käynnin tarkoitus

Lähes kaikki kyselyyn vastanneista ilmoittivat käyntinsä motiivin ja arvioivat sen merkitystä käynnillään. Keskiarvoasteikolla 1-5 tärkein käynnin motiivi oli kohteeseen (4,72) ja kulttuuriperintöön (4,72) tutustuminen. Näiden motiivien keskihajonta oli myös pienin tarkoittaen sitä, että muuttujan havaintoarvojen jakautuminen keskiarvon molemmiin puolin oli vähäisintä. Myös maisemat (4,47) koettiin tärkeäksi motiiviksi, kun taas vähiten tärkeitä olivat henkinen hyvinvointi (4,04) ja kohteen palvelut (3,76) (Taulukko 28, kuva 11).

Taulukko 28. Verlan kävijätutkimukseen vastanneiden käynnin tarkoituksen arviointi.

Käynnin tarkoituksen arviointi									
Motiivi	n	%	Arviointi, %					Keski-arvo (1-5)	Keski-hajonta
			Ei lainkaan tärkeää	Ei kovin tärkeää	Ei kumpikaan	Melko tärkeää	Erittäin tärkeää		
Luonnon kokeminen	288	97	1	4	14	34	47	4,21	0,93
Maisemat	292	98	0	2	8	32	59	4,47	0,72
Henkinen hyvinvointi	285	96	1	2	24	38	35	4,04	0,89
Yhdessäolo oman seurueen kanssa	286	96	3	3	12	27	55	4,29	0,98
Kohteeseen tutustuminen	293	98	0	0	2	21	76	4,72	0,56
Kulttuuriperintöön tutustuminen	296	99	0	0	2	21	76	4,72	0,55
Kohteen palvelut	291	98	2	7	24	48	20	3,76	0,91
Vastanneita yhteensä	298								



Kuva 11. Verlan kävijätutkimukseen vastanneiden käynnin tarkoituksen arviointi.

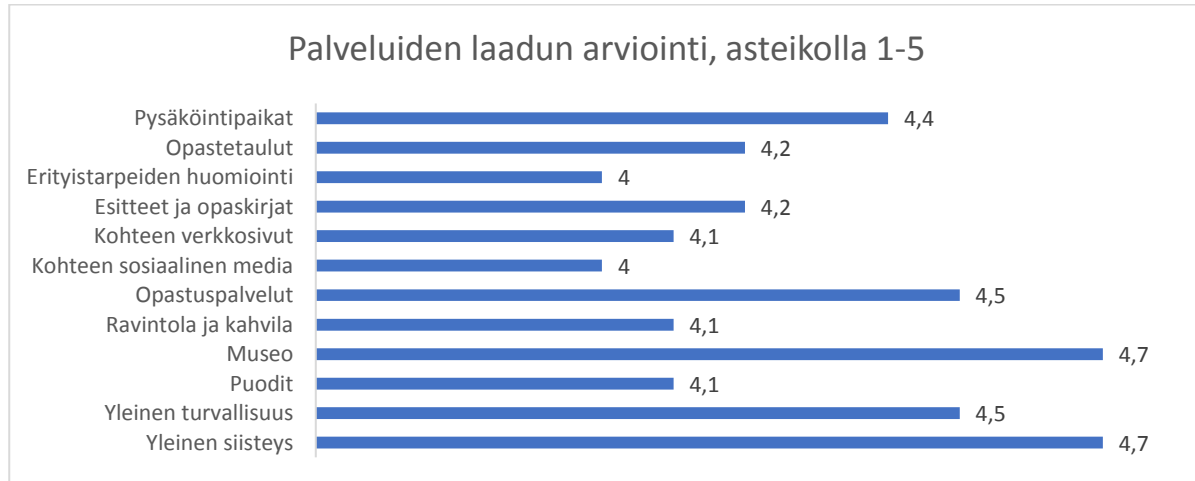
Kävijätyytyväisyys

Palveluiden laadun ja määrän arviointi

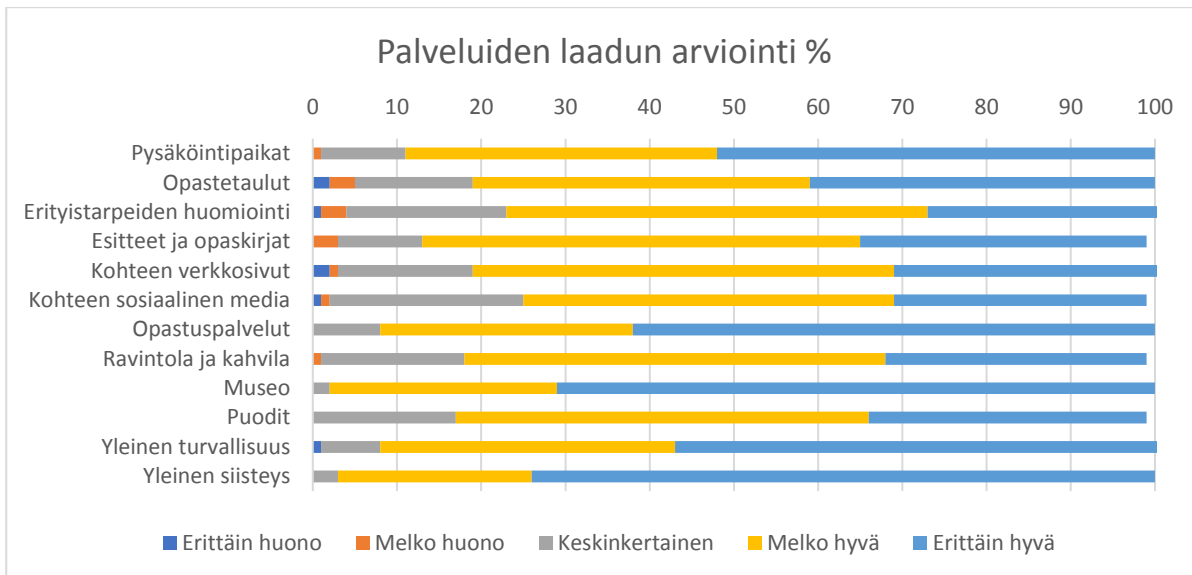
Kävijät vastasivat hyvin myös palveluiden laadun ja määrän arviointiin. Parhaimman arvosanan asteikolla 1-5 saivat museo (4,7) sekä kohteen yleinen siisteys (4,7). Myös opastuspalvelut (4,5) ja kohteen yleinen turvallisuus (4,5) arvioitiin hyvin. Opastuksien laatua ja museota arvioitiin myös kirjallisissa palautteissa erittäin positiivisesti. Alhaisimmat arvosanat palveluista saivat erityistarpeiden huomiointi sekä kohteen sosiaalinen media, mutta näidenkin arvosana oli hyvä eli 4 asteikolla 1-5. Kohteen sosiaalista mediaa (27 %) sekä verkkosivuja (59 %) arvioitiin ja oltiin käytetty määrällisesti vähiten (Taulukko 29, kuvat 12 ja 13). Verlan kävijät olivat keskimäärin tyytyväisiä kohteen palveluiden määrään arvosanalla 4,5 (Taulukko 30).

Taulukko 29. Verlan kävijätutkimukseen vastanneiden palveluiden käyttö ja laadun arviointi.

Palvelu	n	%	Arviointi, %					Keski-arvo (1-5)	Ei käyttänyt Kpl
			Erittäin huono	Melko huono	Keskin-kertainen	Melko hyvä	Erittäin hyvä		
Pysäköintipaikat	290	98	0	1	10	37	52	4,4	5
Opastetaulut	289	97	2	3	14	40	41	4,2	5
Eryistarpeiden huomioon ottaminen (reittien kuljettavuus, turvallisuus, opasteet yms.)	207	70	1	3	19	50	28	4	81
Esitteet ja opaskirjat	241	81	0	3	10	52	34	4,2	48
Kohteen verkkosivut	174	59	2	1	16	50	32	4,1	109
Kohteen sosiaalinen media	79	27	1	1	23	44	30	4	204
Opastuspalvelut	257	87	0	0	8	30	62	4,5	30
Ravintola ja kahvila	204	69	0	1	17	50	31	4,1	83
Museo	273	92	0	0	2	27	71	4,7	18
Puodit	213	72	0	0	17	49	33	4,1	74
Yleinen turvallisuus	276	93	1	0	7	35	58	4,5	10
Yleinen siisteys	288	97	0	0	3	23	74	4,7	4
Vastanneita yhteensä	297								



Kuva 12. Verlan kävijätutkimukseen vastanneiden palvelun laadun arviointi asteikolla 1-5.



Kuva 13. Verlan kävijätutkimukseen vastanneiden palvelun laadun arvioinnin suhteellinen jakautuminen.

Taulukko 30. Verlan kävijätutkimukseen vastanneiden tyytyväisyys palveluiden määrään.

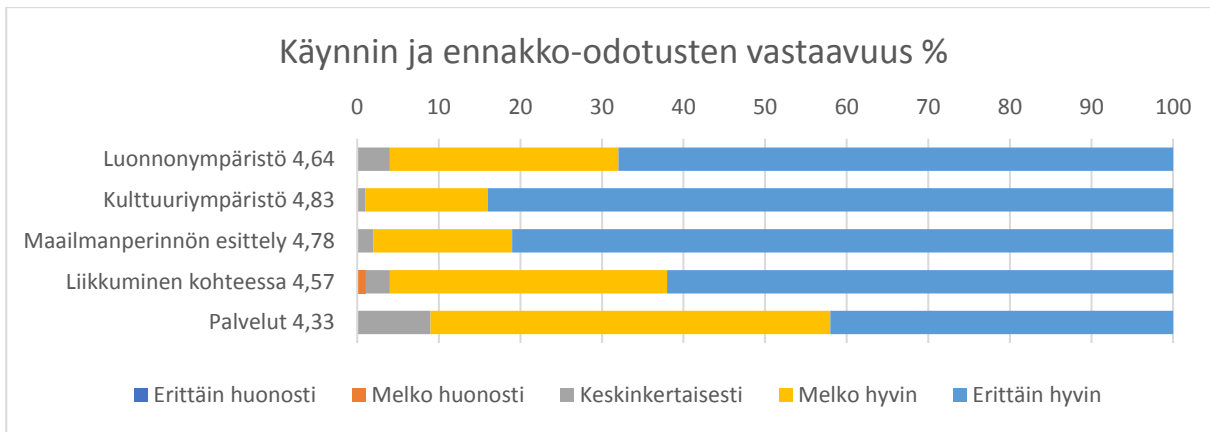
Tyytyväisyys palveluiden määrään kokonaisuudessaan								
	n	%	Arviointi, %					Keskiarvo asteikolla 1-5
			Erittäin tyytymätön	Melko tyytymätön	Ei kumpikaan	Melko tyytyväinen	Erittäin tyytyväinen	
Vastanneita	249	84	0	0	3	39	58	4,5

Odotukset ja häiriötekijät

Kävijätutkimukseen vastanneiden odotukset eri palvelu- ja ympäristöosa-alueiden suhteen täyttyivät melko hyvin heidän vierailunsa aikana. Parhaiten kävijöiden odotukset täyttyivät kulttuuriympäristön (4,83) ja maailmanperinnön esittelyn (4,78) suhteen. Vähiten odotuksiin vastasivat kohteen palvelut (4,33) (Taulukko 31, kuva 14).

Taulukko 31. Verlan kävijätutkimukseen vastanneiden ennako-odotusten vastaavuusarviointi.

Käynnin ja kävijöiden ennako-odotusten vastaavuus									
Odotukset	n	%	Arviointi, %					Keskiarvo (1-5)	Keskihajonta
			Erittäin huonosti	Melko huonosti	Keskin-kertaisesti	Melko hyvin	Erittäin hyvin		
Luonnonympäristö	291	99	0	0	4	28	68	4,64	0,56
Kulttuuriympäristö	293	99	0	0	1	15	84	4,83	0,4
Maailmanperinnön esittely	290	98	0	0	2	17	81	4,78	0,49
Liikkuminen kohteessa	286	97	0	1	3	34	62	4,57	0,6
Palvelut	282	96	0	0	9	49	42	4,33	0,66



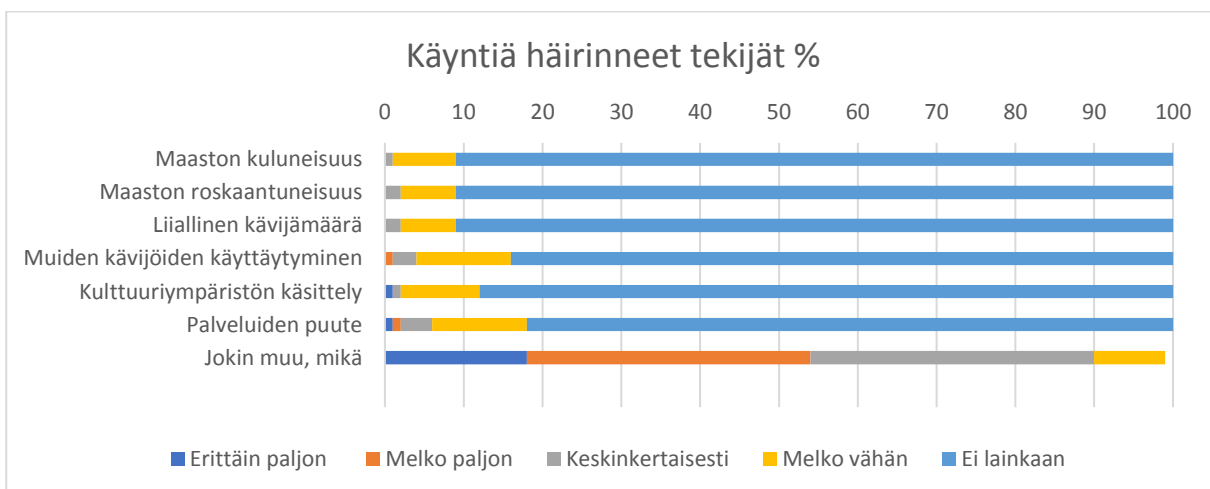
Kuva 14. Verlan kävijätutkimukseen vastanneiden ennako-odotusten vastaavuuksien suhteellinen jakautuminen.

Kävijöille listatut mahdolliset eri häiriötekijät häiritsivät heitä melko vähän tai ei lainkaan. Ainoastaan vastanneiden ilmoittamat jotkin muut tekijät häiritsivät heitä melko paljon tai keskin-kertaisesti (Taulukko 32, kuva 15). Näitä olivat mm. opasteiden puuttuminen, rakennustyömaa, kahvilan kallis hintataso ja maaston epätasaisuus.

Taulukko 32. Verlan kävijätutkimukseen vastanneiden käyntiä häirinneiden tekijöiden arviointi.

Käyntiä häirinneet tekijät

Häiriötekijä	n	%	Arviointi, %					
			Erittäin paljon	Melko paljon	Keskin-kertaisesti	Melko vähän	Ei lainkaan	
Maaston kuluneisuus	286	100	0	0	0	1	8	91
Maaston roskaantuneisuus	285	100	0	0	0	2	7	91
Liiallinen kävijämäärä	285	100	0	0	0	2	7	91
Muiden kävijöiden käyttäytyminen	284	99	0	1	0	3	12	84
Kulttuuriympäristön käsittely	283	99	1	0	0	1	10	88
Palveluiden puute	282	99	1	1	0	4	12	82
Jokin muu, mikä	11	4	18	36	0	36	9	0
Vastanneita yhteensä	286							



Kuva 15. Verlan kävijätutkimukseen vastanneiden käyntiä häirinneiden tekijöiden arviointi ja niiden suhteellinen jakautuminen.

Kävijätyytyväisyysindeksi

Kävijätutkimuksen laskentamalli laskee sovellukseen syötettyjen tiettyjen kävijätyytyväisyysosa-alueiden (palvelut, ympäristö, odotukset ja häiriötekijät) keskiarvojen pohjalta kävijätyytyväisyysindeksin. Verlan aluekohtainen kävijätyytyväisyysindeksi oli 4,56 ja valtakunnallisesti vertailukelpoinen kävijätyytyväisyysindeksi 4,6 (Taulukko 33).

Aluekohtainen indeksiluku huomioi myös aluekohtaiset kysymykset (sis. mm. ympäristöosa-alueen) ja lukua käytetään vertailtaessa saman alueen eri vuosien kävijätutkimustuloksia. Valtakunnallisesti vertailukelpoista indeksiä käytetään vertailtaessa lukua muiden kohteiden tuloksiin.

Taulukko 33. Verlan kävijätutkimukseen vastanneiden kävijätyytyväisyyden arviointi osatekijöittäin ja kävijätyytyväisyysindeksi.

Kävijätyytyväisyys osatekijöittäin ja kävijätyytyväisyysindeksi (keskiarvo asteikolla 1-5)							
Palvelut	Ympäristö	Odotukset	Häiriö				
Pysäköintipaikat	4,4	Yleinen turvallisuus	4,49	Luonnonympäristö	4,64	Maaston kuluneisuus	4,88
Opasteet	4,16	Yleinen siisteys	4,71	Kulttuuriympäristö	4,83	Maaston roskaantuneisuus	4,87
Erytistarpeiden huomiointi	4			Maailmanperintö	4,78	Liallinen kävijämäärä	4,87
Esitteet ja opaskirjat	4,17			Liikkuminen kohteessa	4,57	Muiden kävijöiden käyttäytyminen	4,79
Kohteen verkkosivut	4,09			Palvelut	4,33	Kulttuuriympäristön käsittely	4,85
Kohteen sosiaalinen media	4,01					Palveluiden puute	4,74
Opastuspalvelut	4,54						
Ravintola ja kahvila	4,11						
Museo	4,69						
Palveluiden määrä	4,54						
Aluekohtainen keskiarvo	4,31		4,6		4,63		4,83
Vertailukelpoinen keskiarvo	4,37		4,6		4,6		4,85
Aluekohtainen kävijätyytyväisyysindeksi					4,56		
Valtakunnallisesti vertailukelpoinen kävijätyytyväisyysindeksi					4,6		

Terveys- ja hyvinvointivaikutukset

Verlan kävijöiltä kysyttiin, miten paljon hyvinvoinnin eri osa-alueet lisääntyivät heidän vierailunsa aikana. Eniten vastaajien mukaan lisääntyi psyykinen hyvinvointi (4,26) ja vähiten fyysinen hyvinvointi (3,92) asteikolla 1-5. Vastaajat olivat keskimäärin jonkin verran samaa mieltä terveyden ja hyvinvoinnin osa-alueiden lisääntymisestä kokonaisuudessaan (4,1) (Taulukko 34).

Taulukko 34. Verlan kävijätutkimukseen vastanneiden kokemien terveys- ja hyvinvointivaikutusten arviointi.

Kävijöiden kokemat terveys- ja hyvinvointivaikutukset									
Hyvinvoinnin osa-alueen lisääntyminen		Arviointi, %					Keskiarvo (1-5)	Keskihajonta	
		n	%	Täysin eri mieltä	Jonkin verran eri mieltä	Ei samaa eikä eri mieltä			Jonkin verran samaa mieltä
Sosiaalinen hyvinvointi	287	96	2	0	20	38	39	4,12	0,88
Psyykkinen hyvinvointi	285	96	1	1	17	35	46	4,26	0,81
Fyysinen hyvinvointi	284	95	2	1	30	34	32	3,92	0,95
Yhteensä	288	97						4,1	0,89

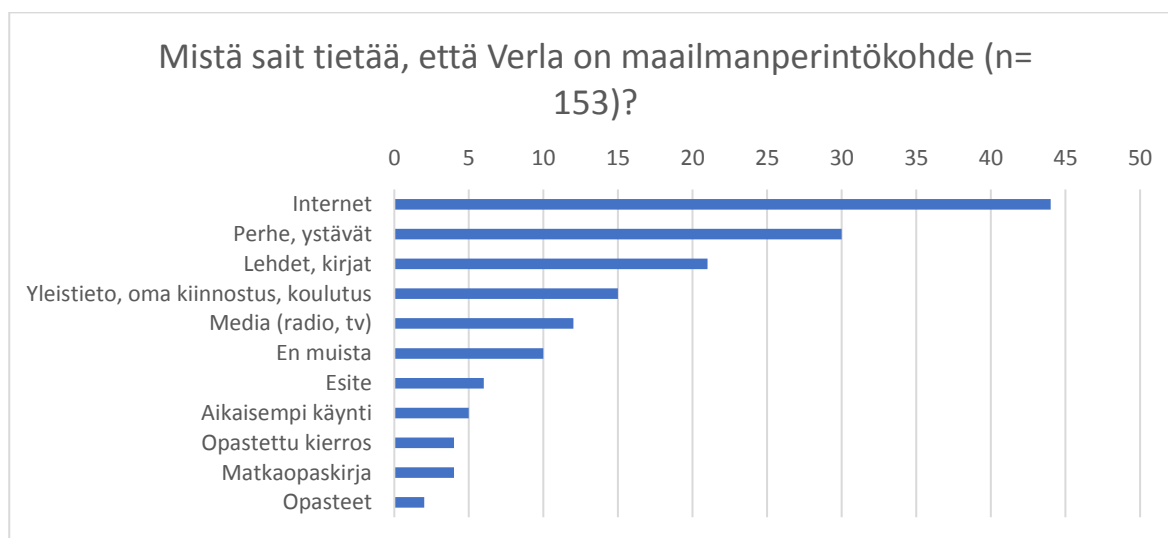
Maailmanperintötietous

Kävijöiltä kysyttiin, tiesivätkö he ennen tätä kyseistä käyntiään, että Verla on nimetty UNESCO:n maailmanperintölistalle. Suurin osa (84 %) ilmoitti tietävänsä listauksesta etukäteen, 16 prosentille tämä ei ollut tiedossa (Taulukko 35).

Taulukko 35. Verlan kävijätutkimukseen vastanneiden vastaus siihen, tiesivätkö he ennen kyseistä käyntiään, että Verla on nimetty UNESCO:n maailmanperintölistalle.

Maailmanperintökohde	Kpl	%
Kyllä	245	84
Ei	47	16
Yhteensä	292	100

Kävijöiltä kysyttiin myös, mistä he olivat saaneet tietää maailmanperintölistauksesta, mikäli tämä oli etukäteen heillä tiedossa. Suurin osa (n=44) oli saanut tietää listauksesta verkosta (lähinnä kohteen verkkosivuilta). Toiseksi suurin tiedonlähde oli perhe ja ystävät (n=30) ja kolmanneksi suurin lehdet ja kirjat (n=21) (mm. Verla-kirja) (Kuva 16).

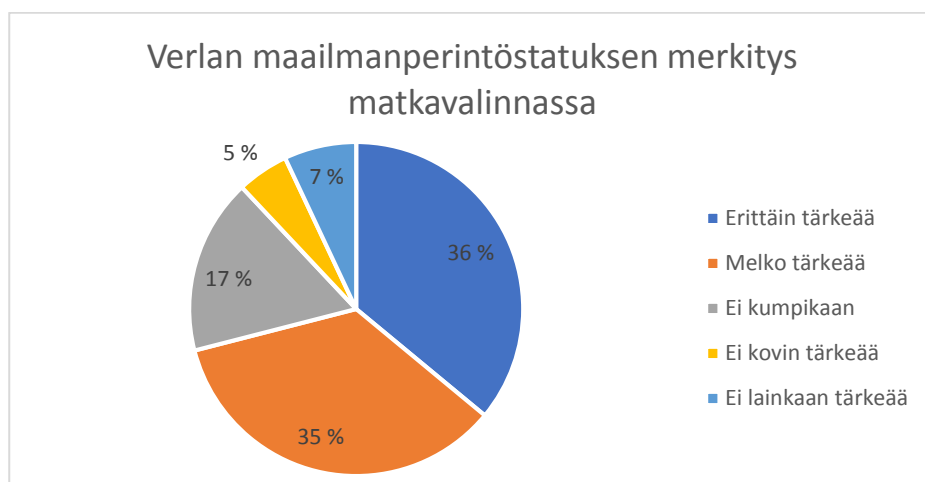


Kuva 16. Verlan kävijätutkimukseen vastanneiden tietolähteet siihen, mistä he olivat saaneet tiedon siitä, että Verla on maailmanperintökohde.

Vastanneista 36 prosenttia ilmoitti Verlan maailmanperintöstatuksen olevan erittäin tärkeä tekijä heidän matkavalinnassaan, 35 prosentille se oli melko tärkeää. Vain 7 prosentille tällä listauksella ei ollut mitään merkitystä matkavalintaa tehdessä (Taulukko 36, kuva 17).

Taulukko 36. Verlan kävijätutkimukseen vastanneiden ilmoittama Verlan maailmanperintöstatuksen merkitys matkavalinnassa.

Merkitys matkavalinnassa	Kpl	%
Erittäin tärkeää	94	36
Melko tärkeää	90	35
Ei kumpikaan	44	17
Ei kovin tärkeää	13	5
Ei lainkaan tärkeää	19	7
Yhteensä	260	100

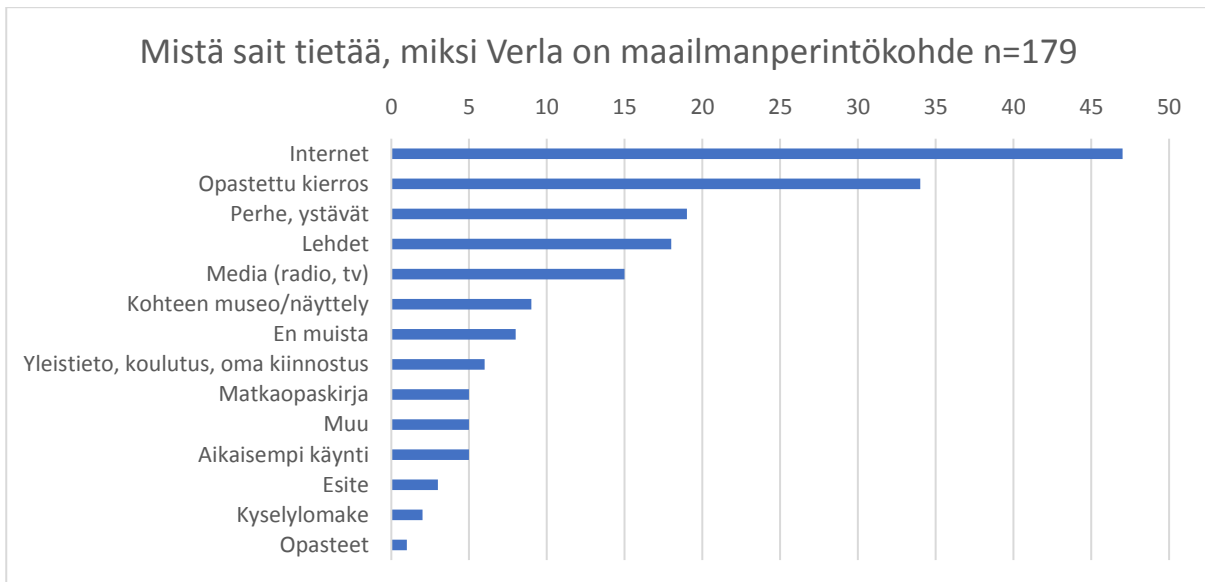


Kuva 17. Verlan kävijätutkimukseen vastanneiden ilmoittama Verlan maailmanperintöstatuksen merkitys heidän matkavalinnassaan.

Lähes 70 prosenttia vastanneista ilmoitti tietävänsä, miksi Verla on nimetty UNESCO:n maailmanperintölistalle (Taulukko 37). Tiedon tähän he olivat saaneet lähinnä verkosta (kohteen omat sivut, UNESCO:n sivut, some, n=47), opastetulta kierrokselta (n=34) ja perheeltä tai ystäviltä (n=19) (Kuva 18).

Taulukko 37. Verlan kävijätutkimukseen vastanneiden vastaus siihen, tiesivätkö he ennen kyseistä käyntiään, miksi Verla on nimetty UNESCO:n maailmanperintölistalle.

Miksi maailmanperintökohde	Kpl	%
Kyllä	198	69
Ei	90	31
Yhteensä	288	



Kuva 18. Verlan kävijätutkimukseen vastanneiden tietolähteet siihen, mistä he olivat saaneet tietää, miksi Verla on nimetty UNESCO:n maailmanperintölistalle.

Kohteen edustajana UPM-Kymmene Oyj halusi tiedustella kävijöiltä, tiesivätkö he ennen tätä kyseistä käyntiään, että UPM-Kymmene Oyj on kohteen ylläpitäjä ja omistaja. Hieman yli puolelle vastaajista tämä oli entuudestaan tuttu tieto ja puolestaan hieman alle puolet eivät tieneet tästä ennen käyntiään (Taulukko 38).

Taulukko 38. Verlan kävijätutkimukseen vastanneiden tieto siitä, että UPM-Kymmene Oyj ylläpitää ja omistaa kohteen.

UPM-Kymmene Oyj	Kpl	%
Kyllä	154	54
Ei	130	46
Yhteensä	284	100

Kävijöiltä tiedusteltiin myös, suosittelisivatko he Verlaa matkakohteena ystävälleen kyseisen käynnin perusteella. Huomattava osa vastasi, että he suosittelivat kohdetta erittäin todennäköisesti (80 %) ja lähes kaikki loput vastanneista (17 %) ilmoittivat suosittellevansa kohdetta melko todennäköisesti. Yksikään vastaaja ei valinnut vaihtoehtoja 'melko epätodennäköisesti' tai 'erittäin epätodennäköisesti' (Taulukko 39, kuva 19).

Taulukko 39. Verlan kävijätutkimukseen vastanneiden arvio siitä, kuinka todennäköisesti he suosittelisivat Verlaa matkakohteena ystävälleen.

Suosittelisitko kohdetta	Kpl	%
Erittäin todennäköisesti	233	80
Melko todennäköisesti	51	17
Ei kumpikaan	8	3
Melko epätodennäköisesti	0	0
Erittäin epätodennäköisesti	0	0
Yhteensä	292	100

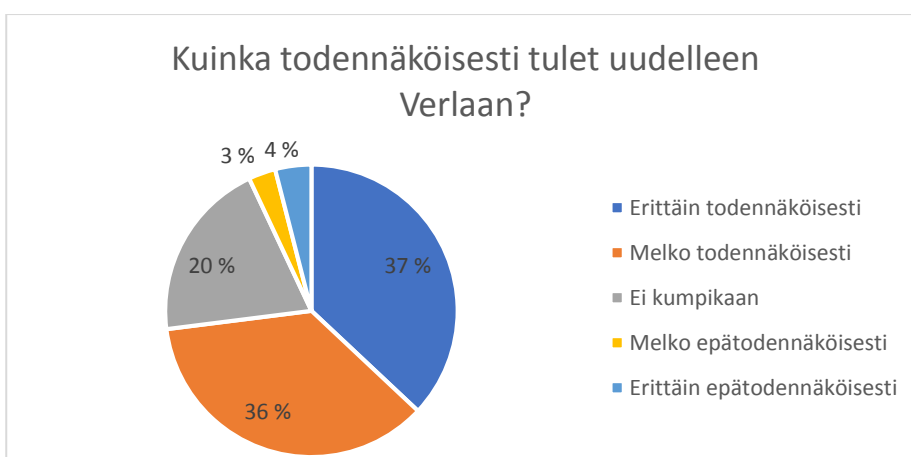


Kuva 19. Verlan kävijätutkimukseen vastanneiden arvio siitä, kuinka todennäköisesti he suosittelisivat Verlaa matkakohteena ystävälleen.

Lisäksi kävijöiltä kysyttiin, kuinka todennäköisesti he tulevat Verlaan uudelleen. Hieman yli kolmasosa (37 %) vastanneista ilmoitti tulevansa Verlaan erittäin todennäköisesti vielä uudelleen ja toinen reilu kolmasosa (36 %) oli sitä mieltä, että käynti Verlaan tulevaisuudessa on melko todennäköistä. Vain 4 prosenttia ilmoitti, että käynti on erittäin epätodennäköistä ja 3 prosentille käynti tuntui melko epätodennäköiseltä (Taulukko 40, kuva 20).

Taulukko 40. Verlan kävijätutkimukseen vastanneiden arvio siitä, kuinka todennäköisesti he tulevat käymään kohteeseen uudelleen.

Uudelleen käymään	Kpl	%
Erittäin todennäköisesti	107	37
Melko todennäköisesti	104	36
Ei kumpikaan	58	20
Melko epätodennäköisesti	10	3
Erittäin epätodennäköisesti	11	4
Yhteensä	290	100



Kuva 20. Verlan kävijätutkimukseen vastanneiden arvio siitä, kuinka todennäköisesti he tulevat käymään kohteeseen uudelleen.

Kävijöiden rahankäyttö ja paikallistaloudelliset vaikutukset

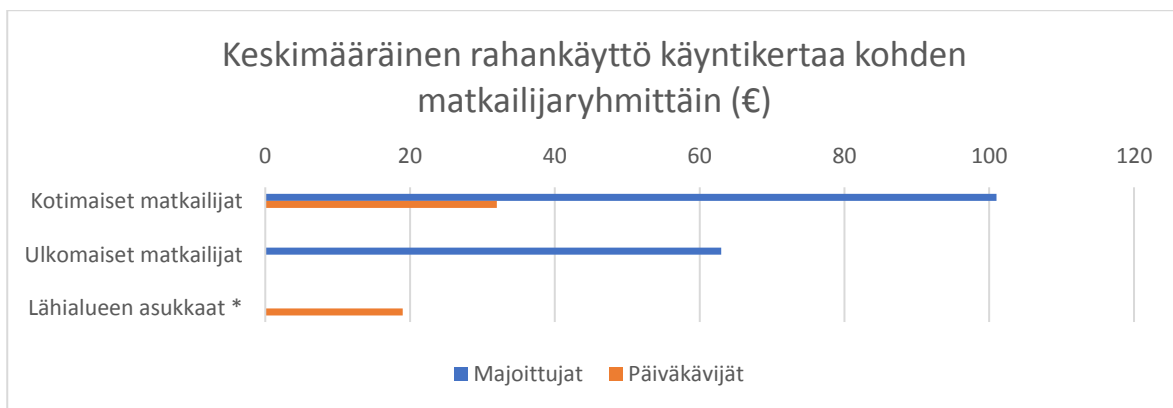
Verlan kävijätutkimukseen vastanneet käyttivät keskimäärin 57 euroa rahaa käyntikerrallaan kohteessa ja sen lähialueella Kouvolassa. Majoittuneet kävijät käyttivät keskimäärin 93 euroa ja päiväkävijät 29 euroa

käyntikertaansa kohden. Ulkomaalaiset kävijät käyttivät keskimäärin 49 euroa ja kotimaiset 63 euroa käyntinsä aikana. Ulkomaalaisten määrä aineistosta oli vähäinen ja vain ulkomaisten majoittuneiden rahankäyttö voitiin ilmoittaa havaintojen määrään pohjautuen. Kotimaiset majoittujat käyttivät käyntikerrallaan keskimäärin 101 euroa ja päiväkävijät 32 euroa. Lähialueen asukkaat eli kouvolaalaiset käyttivät keskimäärin 19 euroa käynnillään (Taulukko 41, kuva 21).

Taulukko 41. Verlan kävijätutkimukseen vastanneiden eri kävijäryhmien keskimääräinen rahankäyttö käyntikertaa kohden.

Keskimääräinen rahankäyttö käyntikertaa kohden	Kaikki	Majoittujat	Päiväkävijät
Kaikki kävijät (n)	290	126	164
Keskimääräinen kulutus (€)	57	93	29
Kotimaiset matkailijat (n)	226	103	123
Keskimääräinen kulutus (€)	63	101	32
Ulkomaiset matkailijat (n)	29	20	9
Keskimääräinen kulutus (€)	49	63	*
Lähialueen asukkaat (n)	26	1	25
Keskimääräinen kulutus (€)	19	*	19

* havaintojen määrä (n) <10, jolloin rahankäyttöä ei arvioitu epätodettavuuden vuoksi ilmoiteta.



Kuva 21. Verlan kävijätutkimukseen vastanneiden eri kävijäryhmien keskimääräinen rahankäyttö käyntikertaa kohden.

Taulukossa 42 kuvataan kävijöiden keskimääräistä rahankäyttöä menolajeittain, tästä johtuvia tulo- ja työllisyysvaikutuksia sekä menolajien osuutta kokonaistulovaikutuksesta. *Välittömät vaikutukset* tarkoittavat kävijöiden rahankäytöstä suoraan alueen yrityksiin syntyviä tulo- ja työllisyysvaikutuksia. *Välilliset vaikutukset* tarkoittavat välittömien vaikutusten kertaantumista lähialueen taloudessa välitöntä tuloa saavien yritysten ostaessa palveluita ja tuotteita muilta lähialueen yrityksiltä sekä maksaessa palkkaa työntekijöille, jotka puolestaan käyttävät tätä tuloa tuotteiden ja palveluiden ostoon lähialueelta. Osa tästä vaikutuksesta vuotaa alueen ulkopuolelle. *Kokonaisvaikutus* syntyy välittömien ja välillisten tulo- ja työllisyysvaikutusten summasta.

Verlan kävijät käyttivät keskimääräisesti eniten rahaa majoittumiseen (19,5 €) sekä kahviloihin ja ravintoloihin (10,27 €). Majoittumiseen käytetty raha toi alueelle myös suurimman tulovaikutuksen. Majoittumisen osuus on lähes puolet tulo- (48%) ja työllisyysvaikutuksista (10 htv). Kahviloihin ja ravintoloihin käytetty raha vaikuttaa niin ikään toiseksi eniten tulo- ja työllisyysvaikutuksiin. Verlan kävijöiden rahankäytöstä johtuvat kokonaisvaikutukset lähialueelleen ovat 2,4 miljoonaa euroa ja 24 henkilötyövuotta (Taulukko 42, kuva 22).

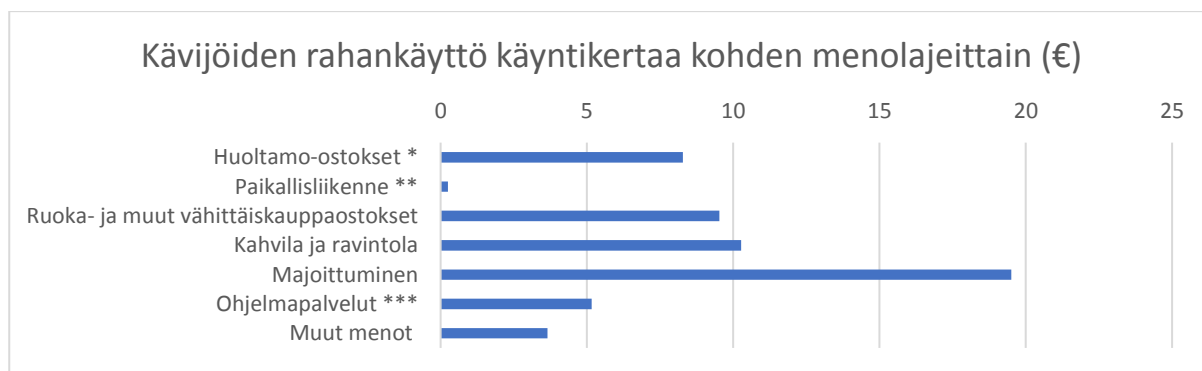
Taulukko 42. Verlan kävijätutkimukseen vastanneiden eri kävijäryhmien keskimääräinen rahankäyttö menolajeittain sekä tulo- ja työllisyysvaikutukset.

Kävijöiden rahankäyttö käyntikertaa kohden menolajeittain ja paikallistaloudelliset vaikutukset	Keskimääräinen rahankäyttö (sis. Alv.) n=290	Tulovaikutus (€, ilman Alv.)	% tulo-vaikutuksista	Työllisyysvaikutus
Menolaji				
Huoltamo-ostokset *	8,28	9 616	1	0
Paikallisliikenne **	0,25	8 986	1	0
Ruoka- ja muut vähittäiskauppaostokset	9,53	92 664	6	1
Kahvila ja ravintola	10,27	360 465	24	5
Majoittuminen	19,5	709 152	48	10
Ohjelmapalvelut ***	5,16	187 484	13	2
Muut menot	3,65	117 660	8	1
Välittömät vaikutukset yhteensä		1 486 027	100	20
Välilliset vaikutukset		944 967		4
Kokonaisvaikutukset		2 430 994		24

* Polttoaine- ja muut huoltamo-ostokset.

** Paikallismatkojen kuten bussi- tai taksimatkojen kustannukset.

*** Ohjelma- ja virkistyspalvelut, esim. opastetut retket, pääsymaksut tilaisuuksiin ja näyttelyihin.



Kuva 22. Verlan kävijätutkimukseen vastanneiden keskimääräinen rahankäyttö menolajeittain.

Yöpyneet kävijät käyttivät keskimäärin 103,69 euroa majoittumiseen. Majoittuneet kävijät käyttivät eniten rahaa kahvila- ja ravintolaostoksiin (n=81) ja vähiten paikallisliikenteeseen (n=3). Päiväkävijöiden rahankäyttö painottui niin ikään kahvila- ja ravintolaostoksiin (13,69 €, n=84) sekä ohjelmapalveluihin (12,54 €, n=60) (Taulukko 43).

Taulukko 43. Verlan kävijätutkimukseen vastanneiden majoittujien ja päiväkävijöiden keskimääräinen rahankäyttö menolajeittain.

Palveluita käyttäneiden keskimääräinen rahankäyttö	Kaikki	Majoittajat	Päiväkävijät
Menolaji	Keskimääräinen n rahankäyttö (sis. Alv.)	Keskimääräinen n rahankäyttö (sis. Alv.)	Keskimääräinen n rahankäyttö (sis. Alv.)
Huoltamo-ostokset *	22,65 106	27,2 50	18,6 56
Paikallisliikenne **	17,92 4	21,67 3	6,67 1
Ruoka- ja muut vähittäiskauppa-ostokset	26,08 106	33,84 57	17,07 49
Kahvila ja ravintola	18,06 165	22,59 81	13,69 84
Majoittuminen	94,26 60	103,69 51	40,8 9
Ohjelmapalvelut ***	12,46 120	12,38 60	12,54 60
Muut menot	18,24 58	18,79 27	17,75 31
Yhteensä ****	209,67 204	240,15 96	127,11 108

* Polttoaine- ja muut huoltamo-ostokset

** Paikallismatkojen kuten bussi- tai taksimatkojen kustannukset

*** Ohjelma- ja virkistyspalvelut, esim. opastetut retket, pääsymaksut tilaisuuksiin ja näyttelyihin

**** Tarkasteltaessa vaikutuksia kävijäsegmenteittäin, kokonaisvaikutukset vaihtelevat verrattuna segmenttoimattomaan aineistoon. Tämä johtuu käytettävissä olevien vastausten määrän vaihtelusta.

Ulkomaalaisten matkailijat käyttivät keskimääräisesti eniten rahaa majoittumiseen, mutta vain harva heistä ilmoitti majoituskulunsa matkansa ajalta. Rahankäyttönsä ilmoittaneista ulkomaalaisista lähes kaikki kuluttivat rahaa kahvila- ja ravintolaostoksiin (n=17) ja merkittävä osa ohjelmapalveluihin (n=13). Kotimaiset matkailijat kuluttivat niin ikään majoitukseen keskimääräisesti eniten rahaa, mutta enemmän ruoka- ja vähittäiskauppaostoksiin kuin ulkomaalaiset matkailijat (Taulukko 44).

Taulukko 44. Verlan kävijätutkimukseen vastanneiden ulkomaalaisten ja kotimaisten matkailijoiden keskimääräinen rahankäyttö menolajeittain.

Palveluita käyttäneiden keskimääräinen rahankäyttö	Ulkomaalaiset matkailijat	Kotimaiset matkailijat
Menolaji	Keskimääräinen n rahankäyttö (sis. Alv.)	Keskimääräinen n rahankäyttö (sis. Alv.)
Huoltamo-ostokset *	27,2 10	23,74 83
Paikallisliikenne **	17,5 2	18,33 2
Ruoka- ja muut vähittäiskauppaostokset	20,33 11	27,56 91
Kahvila ja ravintola	15,86 17	18,64 133
Majoittuminen	92,5 4	94,38 56
Ohjelmapalvelut ***	16,62 13	11,82 99
Muut menot	13 3	18,21 48
Yhteensä ****	203,01 20	212,69 162

* Polttoaine- ja muut huoltamo-ostokset

** Paikallismatkojen kuten bussi- tai taksimatkojen kustannukset

*** Ohjelma- ja virkistyspalvelut, esim. opastetut retket, pääsymaksut tilaisuuksiin ja näyttelyihin

**** Tarkasteltaessa vaikutuksia kävijäsegmenteittäin, kokonaisvaikutukset vaihtelevat verrattuna segmenttoimattomaan aineistoon. Tämä johtuu käytettävissä olevien vastausten määrän vaihtelusta.

Lähes puolet kyselyyn vastanneista (46 %) ilmoitti Verlan olevan ainoa tai tärkein kohde heidän tämänkertaisella matkallaan. Näiden kävijöiden rahankäytöstä johtuu kohteen *minimitulo- ja työllisyysvaikutus*, (661 284 €/6 htv), jolla tarkoitetaan niitä vähimmäisvaikutuksia, joita kohde tuo lähialueelleen johtuen kävijöiden paikallisesta rahankäytöstä. Toisin sanoen vähintään tämä raha saapuisi kohteeseen ja sen lähialueelle kävijöiden rahankäytöstä johtuen. Merkittävää on kuitenkin huomata, että niiden kävijöiden rahankäytöstä johtuvat tulo- ja työllisyysvaikutukset (1 587 017 €/ 15 htv), joille kohde oli yksi monista kohteista heidän matkallaan, ovat suuremmat, vaikka määrällisesti näitä kävijöitä oli hieman vähemmän (Taulukko 45). Kuvat 18 ja 19 esittävät, miten välittömät ja välilliset tulo- ja työllisyysvaikutukset jakautuvat kohteen tärkeyden mukaan.

Taulukko 45. Verlan kävijätutkimukseen vastanneiden tulo- ja työllisyysvaikutukset kohteen tärkeyden mukaan.

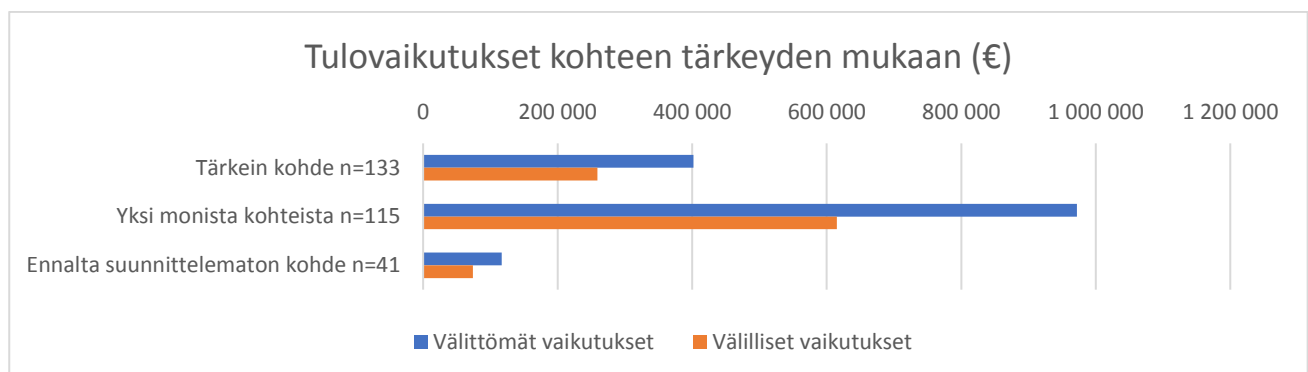
Tulo- ja työllisyysvaikutukset kohteen tärkeyden mukaan	Tärkein kohde n=133		Yksi monista kohteista n=115		Ennalta suunnittele-maton kohde n=41		Yhteensä n=289	
	Tulovaikutus (€, ilman Alv.)	Työllisyys-vaikutus (htv)	(€, ilman Alv.)	(htv)	(€, ilman Alv.)	(htv)	(€, ilman Alv.)	(htv)
Huoltamo-ostokset *	4 278	0,1	4 097	0,1	1 274	0	9 649	0,1
Paikallisliikenne **	1 468	0	7 550	0,1	0	0	9 018	0,1
Ruoka- ja muut vähittäiskauppaostokset	35 649	0,5	50 222	0,7	7 113	0,1	92 984	1,3
Kahvila ja ravintola	135 479	1,8	198 784	2,7	27 439	0,4	361 712	4,9
Majoittuminen	117 217	1,6	533 572	7,2	60 816	0,8	711 605	9,6
Ohjelmalvelut ***	67 730	0,8	103 248	1,2	17 154	0,2	188 133	2,2
Muut menot	40 257	0,5	74 566	0,9	3 244	0	118 067	1,5
Välittömät vaikutukset yhteensä	402 080	5	972 049	13	117 040	2	1 491 169	20
Välilliset vaikutukset	259 204	1	614 968	3	74 065	0	948 237	4
Kokonaisvaikutukset ****	661 284	6	1 587 017	15	191 105	2	2 439 406	24

* Polttoaine- ja muut huoltamo-ostokset

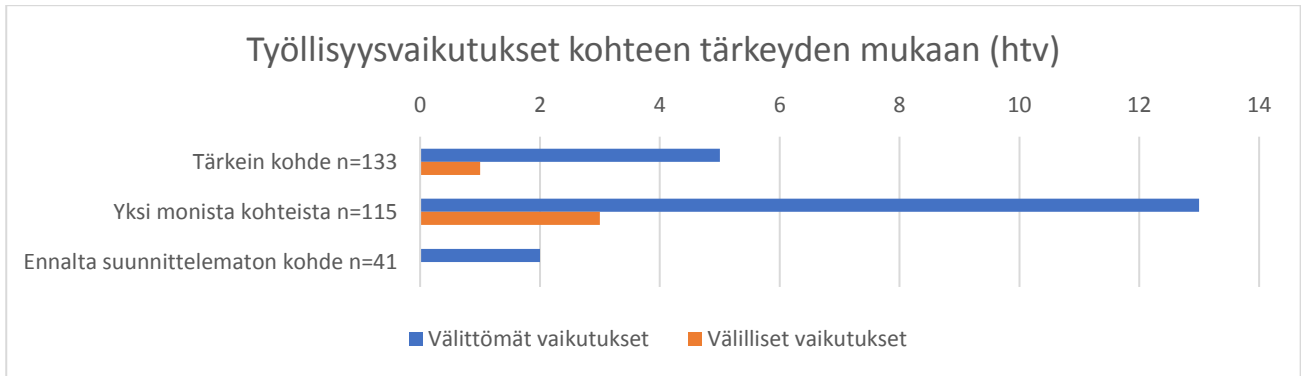
** Paikallismatkojen kuten bussi- tai taksimatkojen kustannukset

*** Ohjelma- ja virkistyspalvelut, esim. opastetut retket, pääsymaksut tilaisuuksiin ja näyttelyihin

**** Tarkasteltaessa vaikutuksia kävijäsegmenteittäin, kokonaisvaikutukset vaihtelevat verrattuna segmenttoimattomaan aineistoon. Tämä johtuu käytettävissä olevien vastausten määrän vaihtelusta.



Kuva 18. Verlan kävijätutkimukseen vastanneiden välittömät ja välilliset tulovaikutukset kohteen tärkeyden mukaan.



Kuva 19. Verlan kävijätutkimukseen vastanneiden välittömät ja välilliset työllisyysvaikutukset kohteen tärkeyden mukaan.

Paikallistaloudellisia vaikutuksia tarkastellaan myös matkailijaryhmittäin. Kotimaisia matkailijoita on näistä ryhmistä eniten ja tämän kävijäryhmän rahankäyttö (2,2 miljoonaa €/21 htv) muodostaa merkittävän osan kohteen kokonaisvaikutuksista (2,4 miljoonaa €/24 htv). Ulkomaalaisten matkailijoiden rahankäytöstä johtuvat vaikutukset ovat noin kymmenesosa kokonaisvaikutuksista ja lähialueen asukkaiden hyvin vähäinen (Taulukko 46, kuvat 20 ja 21).

Kotimaisten matkailijoiden kuluttama raha majoittumiseen, kahvila- ja ravintolaostoksiin sekä ohjelmalveluihin muodostavat pääosan välittömistä tulo- ja työllisyysvaikutuksista kohteen paikallistalouteen (Kuva 22 ja 23).

Taulukko 46. Verlan kävijätutkimukseen vastanneiden tulo- ja työllisyysvaikutukset kohteen tärkeyden mukaan.

Paikallistaloudelliset vaikutukset matkailijaryhmittäin	Kotimaiset matkailijat n=226		Ulkomaiset matkailijat n=29		Lähialueen asukkaat n=26		Yhteensä n=281	
	Tulovaikutus (€, ilman Alv.)	Työllisyysvaikutus (htv)	(€, ilman Alv.)	(htv)	(€, ilman Alv.)	(htv)	(€, ilman Alv.)	(htv)
Huoltamo-ostokset *	8 144	0,1	1 124	0	490	0	9 759	0,1
Paikallisiikenne **	4 745	0	4 529	0	0	0	9 274	0,1
Ruoka- ja muut vähittäiskauppaostokset	86 742	1,2	7 736	0,1	1 153	0	95 632	1,3
Kahvila ja ravintola	309 555	4,2	33 673	0,5	20 291	0,3	363 519	4,9
Majoittuminen	683 984	9,3	47 881	0,6	0	0	731 865	9,9
Ohjelmalvelut ***	151 431	1,8	27 952	0,3	12 811	0,2	192 195	2,3
Muut menot	100 344	1,2	4 477	0,1	8 954	0,1	113 776	1,4
Välittömät vaikutukset yhteensä	1 344 946	18	127 372	2	43 700	1	1 516 019	20
Välilliset vaikutukset	853 281	4	81 717	0	28 685	0	963 683	4
Kokonaisvaikutukset ****	2 198 228	21	209 089	2	72 385	1	2 479 701	24

* Polttoaine- ja muut huoltamo-ostokset

** Paikallismatkojen kuten bussi- tai taksimatkojen kustannukset

*** Ohjelma- ja virkistyspalvelut, esim. opastetut retket, pääsymaksut tilaisuuksiin ja näyttelyihin

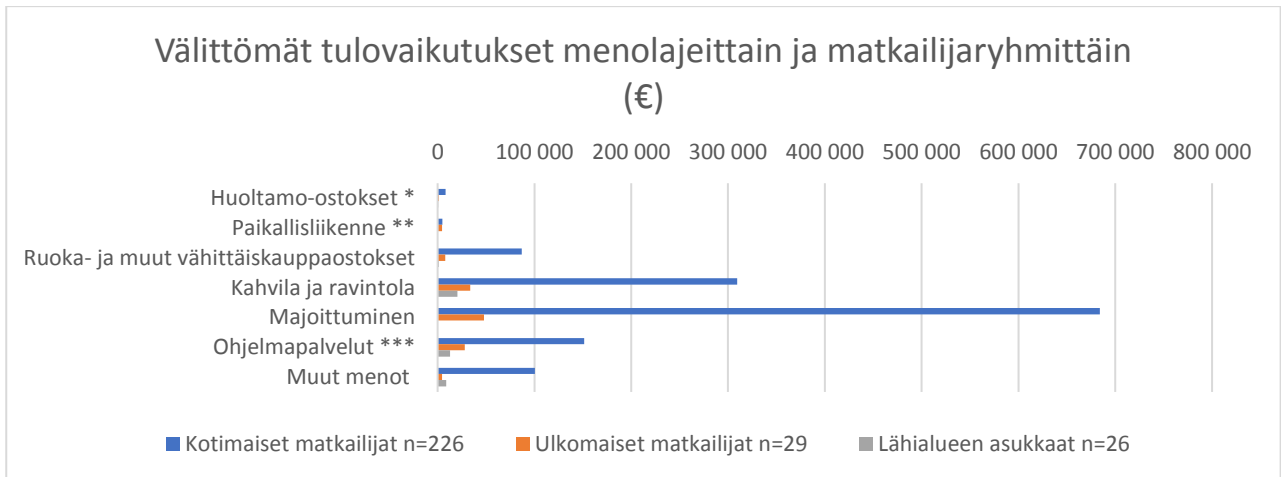
**** Tarkasteltaessa vaikutuksia kävijäsegmenteittäin, kokonaisvaikutukset vaihtelevat verrattuna segmenttoimattomaan aineistoon. Tämä johtuu käytettävissä olevien vastausten määrän vaihtelusta.



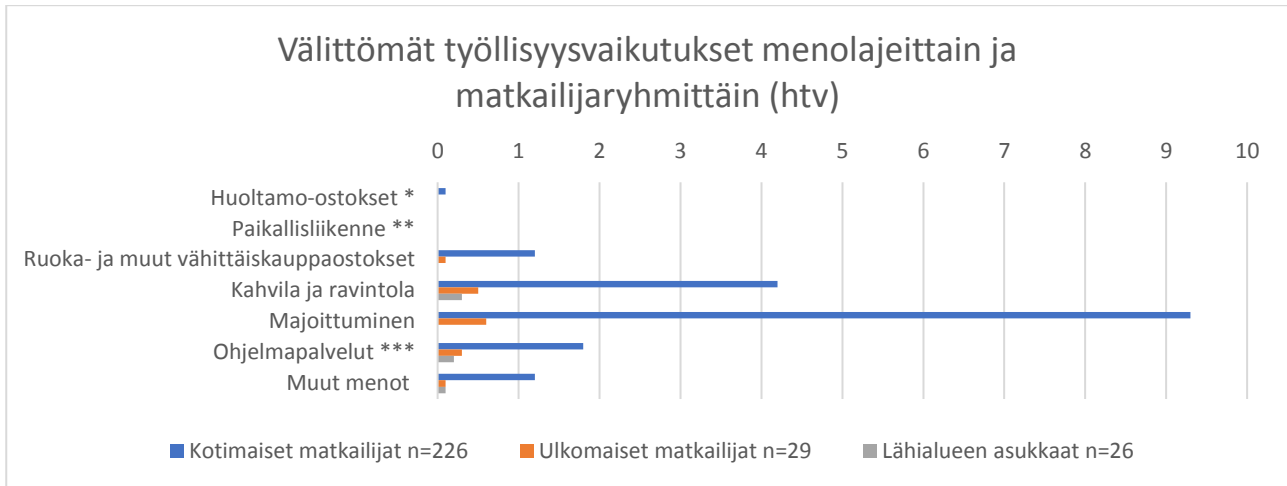
Kuva 20. Verlan kävijätutkimukseen vastanneiden välittömät ja välilliset tulovaikutukset matkailijaryhmittäin.



Kuva 21. Verlan kävijätutkimukseen vastanneiden välittömät ja välilliset työllisyysvaikutukset matkailijaryhmittäin.



Kuva 22. Verlan kävijätutkimukseen vastanneiden välittömät tulovaikutukset menolajeittain ja matkailijaryhmittäin.



Kuva 23. Verlan kävijätutkimukseen vastanneiden välittömät työllisyysvaikutukset menolajeittain ja matkailijaryhmittäin.

Majoittujien rahankäytöstä johtuvat paikallistaloudelliset vaikutukset ovat päiväkävijöiden rahankäytöstä johtuvia vaikutuksia huomattavasti suurempia ja kattavat kohteen kokonaisvaikutukset suurelta osin. Suurin vaikuttava menolajiryhmä on majoittuminen (663 103 €/9 htv) (Taulukko 47, kuvat 24 ja 25). Majoittuminen sekä kahvila- ja ravintolaostokset muodostavat suurimmat menolajiryhmät kyseisten kävijäryhmien välittömissä ja välillisissä tulo- ja työllisyysvaikutuksissa (Kuva 26 ja 27).

Taulukko 47. Verlan kävijätutkimukseen vastanneiden majoittuneiden ja päiväkävijöiden tulo- ja työllisyysvaikutukset.

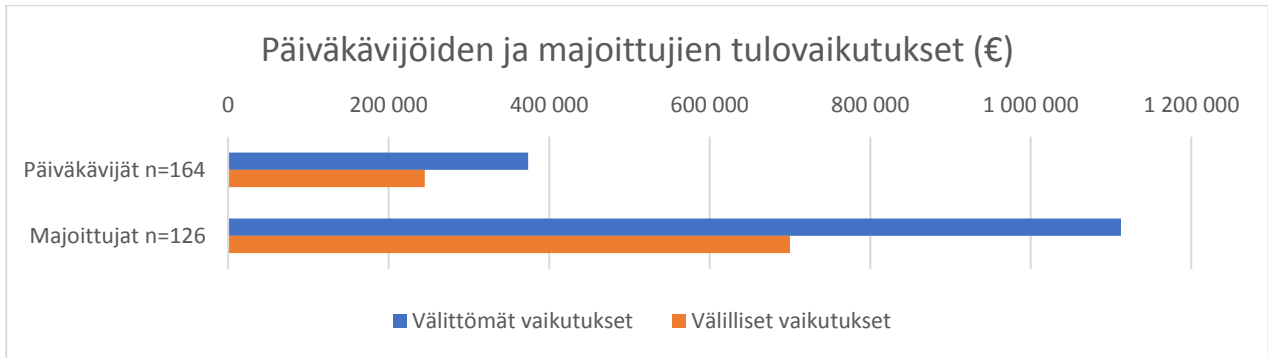
Majoittujien ja päiväkävijöiden paikallistaloudelliset vaikutukset	Päiväkävijät n=164		Majoittujat n=126		Yhteensä n=290	
	Tulovaikutus (€, ilman Alv.)	Työllisyysvaikutus (htv)	Tulovaikutus (€, ilman Alv.)	Työllisyysvaikutus (htv)	Tulovaikutus (€, ilman Alv.)	Työllisyysvaikutus (htv)
Huoltamo-ostokset *	4 171	0,1	5 445	0,1	9 616	0,1
Paikallisliikenne **	836	0	8 150	0,1	8 986	0,1
Ruoka- ja muut vähittäiskauppaostokset	28 025	0,4	64 639	0,9	92 664	1,3
Kahvila ja ravintola	139 110	1,9	221 355	3	360 465	4,9
Majoittuminen	46 048	0,6	663 103	9	709 152	9,6
Ohjelmapalvelut ***	94 330	1,1	93 154	1,1	187484	2,2
Muut menot	61 220	0,8	56 440	0,7	117 660	1,5
Välittömät vaikutukset yhteensä	373 739	5	1 112 287	15	1 486 027	20
Välilliset vaikutukset	244 959	1	700008	3	944 967	4
Kokonaisvaikutukset ****	618 699	6	1 812 295	18	2 430 994	24

* Polttoaine- ja muut huoltamo-ostokset

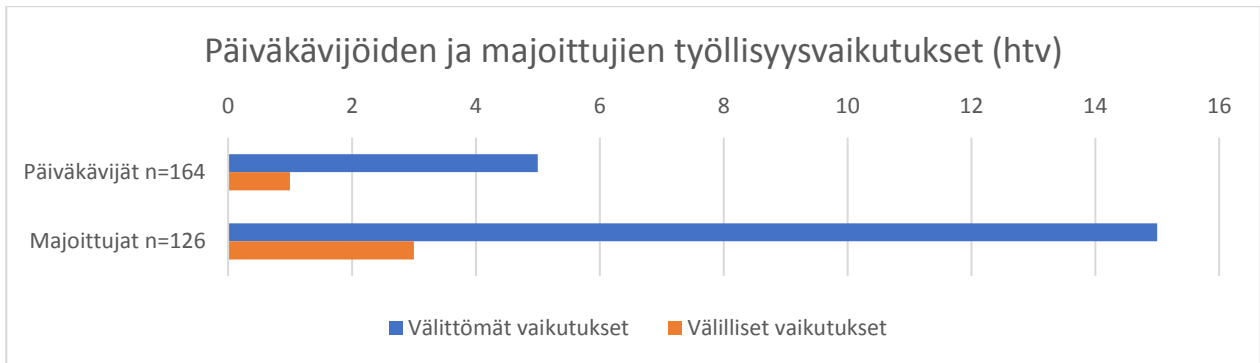
** Paikallismatkojen kuten bussi- tai taksimatkojen kustannukset

*** Ohjelma- ja virkistyspalvelut, esim. opastetut retket, pääsymaksut tilaisuuksiin ja näyttelyihin

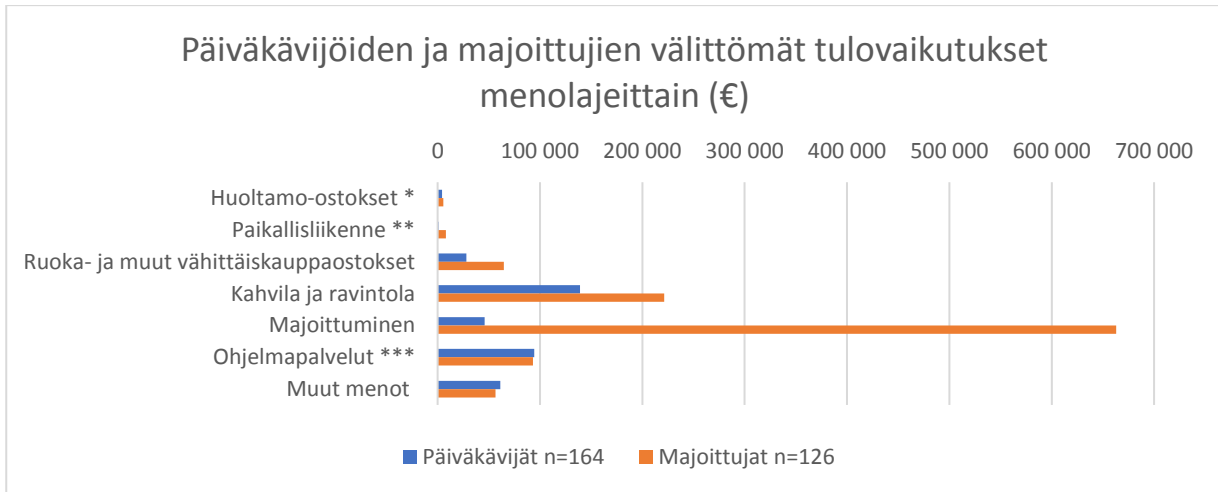
**** Tarkasteltaessa vaikutuksia kävijäsegmenteittäin, kokonaisvaikutukset vaihtelevat verrattuna segmentoimattomaan aineistoon. Tämä johtuu käytettävissä olevien vastausten määrän vaihtelusta.



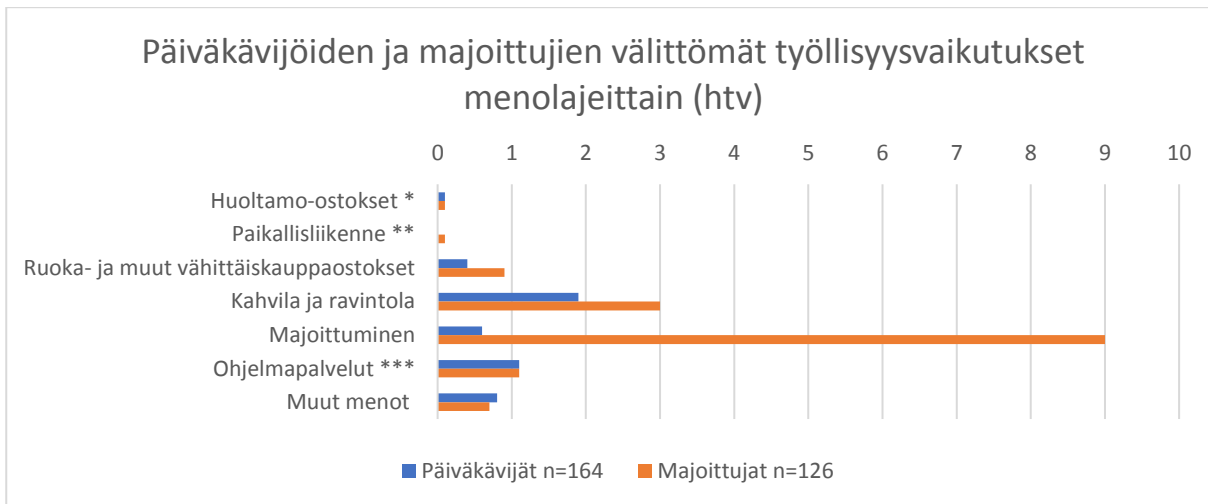
Kuva 24. Verlan kävijätutkimukseen vastanneiden majoittuneiden ja päiväkävijöiden välittömät ja välilliset tulovaikutukset.



Kuva 25. Verlan kävijätutkimukseen vastanneiden majoittuneiden ja päiväkävijöiden välittömät ja välilliset työllisyysvaikutukset.



Kuva 26. Verlan kävijätutkimukseen vastanneiden majoittuneiden ja päiväkävijöiden tulovaikutukset menolajeittain.



Kuva 27. Verlan kävijätutkimukseen vastanneiden majoittuneiden ja päiväkävijöiden työllisyysvaikutukset menolajeittain.

Avoimet kommentit

Verlan kävijätutkimuksen avoimiin kommentteihin vastaanotettiin eniten kehuja (n=20). Nämä keskittyivät lähinnä oppaiden ystävällisyyteen ja asiantuntijuuteen sekä opastettujen kierrosten toimivuuteen ja kiinnostavuuteen. Kehittämisehdotuksia saatiin toiseksi eniten ja niissä mainittiin mm., että opastetuilla kierroksilla voisi kertoa enemmän tekniikasta ja sen termistöön oppaat voisivat tutustua hieman tarkemmin, lisäksi vastaajat olivat kiinnostuneita tehtaan toiminnan ulkopuolisesta elämästä ja heitä kiinnostaisi nähdä lopputuotteita museossa enemmän.

Tulosten tarkastelu ja johtopäätökset

Aineiston edustavuus

Aineisto tarkistettiin kyselylomakekohtaisesti ennen tallentamista. Kaikki Verlasta saadut havainnot tallennettiin Metsähallituksen ASTA-kävijätutkimussovellusjärjestelmään lukuun ottamatta muutamia selkeästi vajaiksi jääneitä lomakkeita, jotka poistettiin kokonaisaineistosta.

Yleisesti ottaen lomakkeet oli täytetty niin sanotusti oikein, mutta joitain epäjohtonmukaisuuksiakin esiintyi riippumatta siitä, että aineistonkeruutilanteessa vastaajille kerrattiin vastausohjeet ja nämä oli myös kirjattu lomakkeen alkuun. Epäjohtonmukaisuuksia oli havaittavissa etenkin tutkimusalueen rajauksen ja rahankäytön suhteen. Osa vastaajista ilmoitti olevansa päiväkävijä, mutta yöpyneensä kohteen lähialueella. Osa heistä oli kuitenkin ilmoittanut, että yöpyminen ei todellisuudessa tapahtunutkaan kohteen lähialueella, vaan jossain toisessa paikassa, joten tällaisissa tapauksissa yöpymistä ei tallennettu järjestelmään. Samoin osa vastaajista ilmoitti yöpyneensä kohteen lähialueella, mutta he eivät kuitenkaan ilmoittaneet rahankäyttöä ollenkaan, vaikka todellisuudessa rahaa olisi käytetty etenkin majoitukseen. Epäjohtonmukaisuuksien esiintyminen on kuitenkin hyväksyttävä ja vastaavanlaisia tilanteita esiintyi joka kohteessa, jossa kävijätutkimus toteutettiin vuosina 2017 ja 2018.

Tutkimustulokset tuotettiin tallennetusta aineistosta. Verlan tutkimuskyselyjä kerättiin vain aktiivisesti opastetun museokierroksen jälkeen tai muuten alueella liikkuvien kävijöiden keskuudessa. Aineistonkeruun hoitivat kohteen kesäoppaat. Tutkimuksen suunnitteluvaiheessa todettiin, että kohteessa ei kannata kerätä aineistoa passiivisesti, sillä silloin kerätyn ja kerättävän aineiston määrästä ei ole tarkkaa tilannekohtaista tietoa ja koska kävijät hajautuvat kohteen pihapiiriin melko laajasti.

Aikaisemman kävijäseurannan perusteella Verlan tutkimuslomake käännettiin myös saksaksi suomen ja englannin rinnalla. Vastanneiden kotimaita tarkastellessa huomataan, että tämä oli oikea ratkaisu. Ruotsinkielistä tai venäjänkielistä lomaketta ei ollut tarjolla, mutta näiden puutteesta ei tullut palautettakaan.

Kävijärakenne ja seurue

Verlan kävijöiden ikäjakauma painottuu selkeästi keski-ikäiseen ja iäkkäämpään väestöön. Naisten osuus vastanneista oli miehiä suurempi. Kohteen teollisuushistoria voisi vetää puoleensa myös enemmän mieskävijöitä, mutta naisten suurempaa osuutta voidaan toisaalta yksinkertaisesti perustella sillä, että esimerkiksi pariskunnista usein vastaajaksi ryhtyy nainen. Kävijöiden korkea koulutustaso on linjassa muiden maailmanperintökohteiden kävijöiden ammatilliseen koulutukseen ja kulttuurimatkailijoiden tyyppillisiin piirteisiin.

Käynti maailmanperintökohteessa

Suurelle osalle vastanneista Verla oli heidän matkallaan ainoa tai tärkein kohde. Kävijät tutustuivat kohteeseen pääosin osallistuakseen opastetulle kierroksella ja tutustuakseen kohteen kulttuuriperintöön sekä historiaan. Ne kävijät, joille kohde oli yksi monien joukossa, mainitsivat Verlan läheisyydessä sijaitsevan Repoveden kansallispuiston yhdeksi merkittävimmistä muista vierailukohteista.

Suurimmalle osalle tämänkertainen käynti oli ensimmäinen ja aikaisemmin kohteessa vierailleet kävijät olivat tutustuneet Verlaan ensimmäisen kerran keskimäärin vuonna 1997. Verla nimettiin UNESCO:n maailmanperintölistalle vuonna 1996, joten vierailujen kohdistumista tuohon ajankohtaan voidaan perustella nimeämisellä ainakin osittain.

Kävijät yöpyivät suurelta osin ”maksuttomissa majoituksissa” (vuokramökki, sukulaisten tai ystävien luona, oma mökki) ja saapuivat lähialueen rinnalla mm. Helsingistä sekä Espoosta. Pääkaupunkiseutulaisten osuus ja mökkimajoitukset puoltavat kesämökkiläisten osuutta havaintoaineistossa. Nämä kävijät tutustuvat kohteeseen mitä luultavimmin yhden päivän aikana, mutta toisaalta voivat viettää lähialueella enemmänkin aikaa kesämökeillään.

Vastauksissa kävi selvästi ilmi, että ulkomaalaisille uuden käynnin todennäköisyys on luonnollisesti melko pieni, kun taas kotimaisille tai paikallisille kävijöille kohde saattaa olla jokakesäinen matkakohde. Lähes kaikki vastanneet olisivat valmiita suosittelemaan kohdetta ystävälleen melko tai erittäin todennäköisesti.

Kävijätyytyväisyys

Verlan kävijät olivat yleisesti erittäin tyytyväisiä kohteen palveluiden laatuun ja niiden määrään. Parhaimmat arvosanat palveluiden suhteen saivat museo, opastuspalvelut ja kohteen yleinen siisteys. Kävijöille kohteen verkkosivut ja sosiaalinen media eivät olleet kovin tuttuja ja niitä arvioitiin muita osa-alueita vähemmän.

Kohteen vaikuttavuus ja merkitys

Vierailu Verlassa vaikutti kävijöiden terveyteen ja hyvinvointiin lähinnä kasvattaen vastaajien psyykkistä hyvinvointia. Fyysinen hyvinvointi lisääntyi vähiten vastaajien mukaan.

Merkittävä osa vastanneista tiesi etukäteen, että Verla on nimetty maailmanperintökohteeksi sekä syyn siihen johtaviin tekijöihin. Vain hieman yli puolet vastanneista tiesi, että UPM-Kymmene Oyj ylläpitää ja hallinnoi kohdetta. Vastaajat ilmoittivat saaneensa tiedon maailmanperintöstatuksesta kohteen tai UNESCO:n verkkosivuilta, perheeltä tai ystäviltä sekä lehdistä. Syyn, miksi kohde on listattu maailmanperintölistalle, vastaajat saivat tietää verkosta tai opastetulta kierrokselta. Vastaajien maailmanperintötietoutteen voidaan olla tyytyväisiä huomioiden, että suurimmalle osalle vastanneista tämänkertainen käynti oli ensimmäinen kohteessa. Tarkemmat yksityiskohdat siitä, miksi kohde on valittu listalle eivät olleet yhtä selkeitä.

Kyselyyn vastanneista kotimaiset majoittujat sekä kotimaiset ja lähialueen päiväkävijät kuluttivat eniten rahaa Verlassa ja sen lähialueella. Pääosin kävijät kuluttivat rahaa majoitus- sekä kahvila- ja ravintolapalveluihin. Kävijät kuluttivat näiden menolajien rinnalla myös huoltamo-ostoksiin sekä ruoka- ja vähittäiskauppaostoksiin. Tulo- ja työllisyysvaikutuksia tarkastellessa ohjelmanpalvelut nousevat kuitenkin huoltamo- ja vähittäiskauppa-menolajiryhmien ohi. Ohjelmanpalveluihin kuuluvat mm. museolippujen ostot sekä mahdollisesti luontoaktiiviteetteihin liittyvien palveluiden ostot Verlan ja Repoveden kansallispuiston alueella. Palvelualoihin kohdistuvat tulo- ja työllisyysvaikutukset ovat paikallisesti suhteellisesti suurempi, vaikka kyseisiin menolajeihin kulutettiin keskimäärin vähemmän rahaa. Tähän vaikuttavat palvelualueiden paikallisuus ja työllistettävyydet. Eri menolajien ominaisuudet, rakenteet ja kertautuminen paikallistaloudessa vaikuttavat tulo- ja työllisyyslukemiin eri tavoin.

Verlan kävijöiden rahankäytöstä johtuvat tulo- ja työllisyysvaikutukset syntyivät pääosin kotimaisten matkailijoiden kulutuksesta. Kotimaisten matkailijoiden rahankäytöstä johtuvat työllisyysvaikutukset olivat enimmäkseen välittömiä.

Niiden kävijöiden kulutus, joille kohde oli yksi monista matkakohteista, vaikutti paikallistalouteen eniten. Nämä kävijät viettivät alueella enemmän aikaa ja näin myös kuluttivat enemmän rahaa paikallisiin palveluihin, kuten majoittumiseen sekä kahvila- ja ravintolapalveluihin. Kävijöiden saapuminen kohteeseen omalla autolla näkyy paikallisliikenteen vähäisessä osuudessa keskimääräisessä rahankäytössä.

Vertailu muihin tutkimuksiin

Verlassa ei ole aikaisemmin tehty vastaavanlaista kävijätutkimusta, joten tuloksia ei voida verrata suoraan aikaisemmin saatuihin tuloksiin. Saatuja tuloksia voidaan kuitenkin jossain määrin verrata muiden maailmanperintökohteiden kävijätutkimustuloksiin, sillä aineisto on kerätty yhteneväisesti ja vertailukelpoisesti kaikissa Suomen kohteissa. Kohteen tuloksia voidaan myös jossain määrin verrata Metsähallituksen luontokohteissa saatuihin tuloksiin, sillä näissä kohteissa käytetään samaa aineistonkeruumenetelmää sekä laskentamallia kuin maailmanperintökohteissa.

Kohteen ikärakenne ja koulutustasot vastaavat muiden maailmanperintökohteiden sekä kulttuurimatkailijoiden yleistä profiilia. Lisäksi tutkimustulokset vastaavat muiden maailmanperintökohteiden tutkimustuloksia kulttuuriperinnön ja luonnon tärkeyden suhteen, seurueiden painottuessa perheisiin, ulkomaalaisista saksalaisten merkittävään osuuteen ja maailmanperintötietouden vahvuuteen.

Verla on pistemäinen kulttuuriperintökohde, jonka ei sijaitse muiden palveluiden välittömässä läheisyydessä. Erona kuitenkin vastaavanlaisiin pistemäisiin maailmanperintökohteisiin, kuten esimerkiksi Petäjäveden vanhaan kirkkoon, Verla on kävijöille suurimmaksi osaksi ainoa tai tärkein kohde. Muiden pistemäisten kohteiden tapauksissa kävijät yhdistävät kyseisen kulttuuriperintökohteen muihin alueella sijaitseviin vastaavanlaisiin kohteisiin. Toisaalta Verlassa vietetään suhteessa pidempi aika (noin 3 tuntia, muissa pistemäisissä kohteissa noin tunti), johon vaikuttaa merkittävästi se, että itse tehdasrakennuksiin ei pääse tutustumaan muuten kuin opastetun kierroksen mukana.

Lähteet

Museovirasto (2018). Maailmanperintökohteet Suomessa.

http://www.nba.fi/fi/ajankohtaista/kansainvalinen_toiminta/maailmanperintokohteet_suomessa

Verla (2018). Maailmanperintö. <https://www.verla.fi/fi/maailmanperinto>

Liitteet

Suomenkielinen kävijätutkimuslomake

Aineiston kerääjä täyttää:

numero	paikka	passiivinen	kävijä	haastattelija	posti	nimikirjaimet	pvm	kellonaika



Verlan maailmanperintökohteen kävijätutkimus 2018

Täyttöohjeet:

Kävijätutkimuksella kerättävää tietoa käytetään hyväksi Verlan maailmanperintökohteen kehittämisessä. Toivomme Sinun vastaavan tämän lomakkeen jokaiseen kysymykseen ja pyydämme ottamaan huomioon seuraavat ohjeet:

1. Lue kysymykset huolellisesti.
2. Vastaa kysymyksiin **henkilökohtaisesti** merkitsemällä yksi rasti vastausympyrään (○). Niissä kysymyksissä, joissa on mahdollista valita useampi vaihtoehto, merkitse vastauksesi vastausruutuihin (□). Joissakin kysymyksissä pyydetään kirjoittamaan vastaus. Voit halutessasi jatkaa vastausta muualle.
3. Kysymykset koskevat **ainoastaan tämänkertaista käyntiäsi** Verlan maailmanperintökohteessa (kartta 1) ja joissain kohdin myös sen lähialueella Kouvolassa (kartta 2).
4. Palauta täytetty lomake aineiston kerääjälle tai ohjeissa annettuun paikkaan.

Lisätietoja antaa Laura Heikkilä, Suomen maailmanperintökohteiden yhdistys, 050 314 1918 (maailmanperinto@gmail.com)

KIITOS ETUKÄTEEN!

1. Milloin saavuit Verlaan (kartta 1)?

päivämäärä _____ ja kellonaika _____

2. Kuinka kauan oleskelit tällä käynnilläsi...

a. Verlassa (kartta 1)?

noin _____ vrk *tai* _____ tuntia

- Asun Kouvolassa (kartta 2) → siirry kysymykseen 4.

b. yhteensä Verlassa ja sen lähialueella Kouvolassa (kartta 2)?

noin _____ vrk *tai* _____ tuntia

3a. Jos yövyit tai aiot yöpyä Verlassa (kartta 1), niin montako yötä vietit tai vietät...?

(muussa tapauksessa siirry kysymykseen 4)

- Verlan vuokramökissä _____ yötä
 omassa mökissä _____ yötä
 sukulaisten ja tuttavien luona _____ yötä
 muualla, missä? _____ yötä

3b. Jos yövyt tai aiot yöpyä Kouvolassa (kartta 2), niin montako yötä vietit tai vietät ... ?

- hotellissa _____ yötä
 vuokramökissä _____ yötä
 omassa mökissä _____ yötä
 asuntoautossa tai -vaunussa _____ yötä
 sukulaisten ja tuttavien luona _____ yötä
 muualla, missä? _____ yötä

4. Missä Verlan lähiympäristössä olet vieraillut tai suunnittelet vierailevasi tällä käynnilläsi?

(merkitse tarvittaessa useampi vaihtoehto)

- Repoveden kansallispuisto
 Mustila Arboretum
 Vuohijärven luonto- ja kulttuuritalo
 Kouvolan kaupungin museot
 Tykkimäen huvipuisto
 muu, mikä? _____

5. Millä kulkuneuvolla saavuit Verlaan?

(valitse saapumistasi parhaiten kuvaava vaihtoehto)

- henkilöauto
 asuntovaunu tai matkailuauto
 linja-auto
 tilausbussi (ryhmämatka)
 moottoripyörä
 muu, mikä? _____

6. Minkälainen on seurueesi tällä käynnilläsi Verlassa?Olen yksin → siirry kysymykseen 8.Seurueen koko yhteensä _____ henkilöä
(vastaaja mukaan luettuna) joista _____ henkilöä
alle 15-vuotiaita? _____ henkilöä
liikuntaesteisiä? _____ henkilöä**7. Mistä seurueesi pääosin koostuu tällä käynnilläsi Verlassa?**

(valitse seurueitasi parhaiten kuvaava vaihtoehto)

- oman perheen jäsenistä koululuokasta
 muista sukulaisista opiskeluryhmästä
 ystäväistä eläkeläisryhmästä
 työtovereista yhdistys, ryhmämatka tms.
 jostakin muusta, mistä? _____

8. Kuinka tärkeitä seuraavat asiat olivat sinulle tällä käynnilläsi Verlassa?

(vastaa jokaiseen vaihtoehtoon)

5=erittäin tärkeä, 4=melko tärkeä, 3=ei kumpaakaan, 2=ei kovin tärkeä, 1=ei lainkaan tärkeä

	erittäin tärkeä	ei lainkaan tärkeä
luonnon kokeminen	5 ○ ○ ○ ○ ○ 1	
maisemat	5 ○ ○ ○ ○ ○ 1	
henkinen hyvinvointi	5 ○ ○ ○ ○ ○ 1	
yhdessäolo oman seurueen kanssa	5 ○ ○ ○ ○ ○ 1	
kohteeseen tutustuminen	5 ○ ○ ○ ○ ○ 1	
kulttuuriperintöön tutustuminen	5 ○ ○ ○ ○ ○ 1	
kohteen palvelut	5 ○ ○ ○ ○ ○ 1	

10a. Mitä mieltä olet käyttämiesi palveluiden ja rakenteiden laadusta tämänkertaisella käynnilläsi Verlassa? (vastaa jokaiseen vaihtoehtoon, mikäli et ole käyttänyt vaihtoehtoa tällä käynnilläsi, rastita vaihtoehto "en ole käyttänyt"). 5=erittäin hyvä, 4=melko hyvä, 3=keskinkertainen, 2=melko huono, 1=erittäin huono

	erittäin hyvä	erittäin huono	en ole käyttänyt
pysäköintipaikat	5 ○ ○ ○ ○ ○ 1		○
kohteen opastetaulut	5 ○ ○ ○ ○ ○ 1		○
erityistarpeiden huomioon ottaminen (saavutettavuus, kuljettavuus, opasteet yms.)	5 ○ ○ ○ ○ ○ 1		○
esitteet ja opaskartat	5 ○ ○ ○ ○ ○ 1		○
kohteen verkkosivut	5 ○ ○ ○ ○ ○ 1		○
kohteen sosiaalinen media	5 ○ ○ ○ ○ ○ 1		○
opastuspalvelut	5 ○ ○ ○ ○ ○ 1		○
ravintola ja kahvila	5 ○ ○ ○ ○ ○ 1		○
museo	5 ○ ○ ○ ○ ○ 1		○
puodit	5 ○ ○ ○ ○ ○ 1		○
yleinen turvallisuus	5 ○ ○ ○ ○ ○ 1		○
yleinen siisteys	5 ○ ○ ○ ○ ○ 1		○

10b. Kuinka tyytyväinen olet kokonaisuudessaan Verlan ylläamintujen palveluiden ja rakenteiden määrään?

5= erittäin tyytyväinen, 4=melko tyytyväinen, 3=ei kumpikaan, 2=melko tyytymätön, 1=erittäin tyytymätön

erittäin tyytyväinen 5 ○ ○ ○ ○ ○ 1 erittäin tyytymätön

9a. Mitä pääasiassa teit Verlassa tällä käynnilläsi?
(merkitse tarvittaessa useampi vaihtoehto)

- 5 luonnon tarkkailu
 13 opetukseen liittyvä käynti
 55 nähtävyyksien katselu
 86 opastettu kierros
 87 osallistuminen tapahtumaan
 88 kulttuuriperintöön tutustuminen
 91 yrityksen, yhdistyksen tms. vierailu
 93 näyttelyyn/museoon tutustuminen
 95 historiaan tutustuminen
 101 ostokset
 217 ravintolassa ja kahvilassa käynti
 999 muu, mikä? _____

9b. Mikä valitsemasi vaihtoehto oli mielestäsi kaikkein tärkein tällä käynnilläsi?

Merkitse numero → _____

11. Täytyivätkö tähän käyntiin Verlassa liittyvät odotukset seuraavien asioiden suhteen? (vastaa jokaiseen vaihtoehtoon)

5=erittäin hyvin, 4=melko hyvin, 3=keskinkertaisesti, 2=melko huonosti, 1=erittäin huonosti

	erittäin hyvin	erittäin huonosti
luonnonympäristö	5 ○ ○ ○ ○ ○ 1	
kulttuuriympäristö	5 ○ ○ ○ ○ ○ 1	
maailmanperinnön esittely	5 ○ ○ ○ ○ ○ 1	
liikkuminen kohteessa	5 ○ ○ ○ ○ ○ 1	
palvelut	5 ○ ○ ○ ○ ○ 1	

12. Onko Verla tällä matkalla...

- matkasi ainoa tai tärkein kohde?
 yksi matkasi suunnitelluista kohteista?

Muita kohteita ovat: _____

- ennalta suunnittelematon kohde matkan varrella?

Matkasi pääkohde/pääkohteet ovat: _____

13. Oletko käyttänyt tai tuletko käyttämään rahaa tähän matkaan liittyviin erilaisiin menoihin Verlassa (kartta 1) tai Kouvolassa (kartta 2)?

- Kyllä (→ vastaa alla oleviin kysymyksiin)
 En (→ siirry kysymykseen 14)

Ilmoita rastittamalla, arvioitko tässä

- henkilökohtaiset kulusi sekä osuutesi seurueen yhteisistä kuluista VAI
 perheen tai seurueen kokonaiskulut.

Kyseessä on matkatoimiston tai muun matkanjärjestäjän järjestämä pakettimatka, jonka hinta on _____ €

→ Ilmoita tämän lisäksi alla muut kulusi Verlassa ja Kouvolassa.

Ilmoita alla (kohdat A-G), paljonko tähän matkaan liittyviä kuluja sinulla on ollut ja arviolta tulee olemaan Verlassa ja Kouvolassa. (Kirjaa riville 0 (nolla), jos sinulla ei ole kyseiseen kohteeseen kuuluvia kuluja.)

A polttoaine- ja muut huoltamo-ostokset _____ €

B paikallismatkojen kustannukset (esim. paikallisbussi- tai taksimatkat) _____ €

C ruoka- ja muut vähittäiskauppaostokset _____ €

D kahvila- ja ravintolaostokset _____ €

E majoittuminen _____ €

F ohjelma- ja virkistyspalvelut (esim. pääsymaksut opastuksille, museoihin ja näyttelyihin) _____ €

G muut menot _____ €

14. Kuinka usein olet käynyt Verlassa ennen tätä käyntiäsi? (vastaa kaikkiin soveltuviin kohtiin)

Tämä on ensimmäinen kerta → siirry kysymykseen 15.

Viimeisen viiden vuoden aikana _____ kertaa

Milloin ensimmäisen kerran? v. _____

Milloin viimeksi? v. _____

15. Onko jokin seuraavista asioista häirinnyt sinua tämänkertaisella käynnilläsi Verlassa? (vastaa jokaiseen vaihtoehtoon)

5=ei lainkaan, 4=melko vähän, 3=keskinkertaisesti, 2=melko paljon, 1=erittäin paljon

	ei lainkaan	erittäin paljon
kohteen kuluneisuus	5 ○ ○ ○ ○ ○ 1	
kohteen roskaantuneisuus	5 ○ ○ ○ ○ ○ 1	
liiallinen kävijämäärä	5 ○ ○ ○ ○ ○ 1	
muiden kävijöiden käyttäytyminen	5 ○ ○ ○ ○ ○ 1	
kulttuuriympäristön käsittely	5 ○ ○ ○ ○ ○ 1	
palveluiden puute	5 ○ ○ ○ ○ ○ 1	
jokin muu, mikä? _____	5 ○ ○ ○ ○ ○ 1	

16. Missä määrin koet tämänkertaisen käyntisi Verlassa vaikuttaneen yleiseen terveydentilaasi ja hyvinvointiisi seuraavilla osa-alueilla?

5=täysin samaa mieltä, 4=jokseenkin samaa mieltä, 3=ei samaa eikä eri mieltä, 2=jokseenkin eri mieltä, 1=täysin eri mieltä

Sosiaalinen hyvinvointini lisääntyi (esim. työkyvyn edistyminen, ihmissuhteiden lujittuminen, yksin tai yhdessä tekemisestä nauttiminen)	5 ○ ○ ○ ○ ○ 1
Psyykinen hyvinvointini lisääntyi (esim. tyytyväisyys elämään, mielialan kohentuminen, palautuminen henkisestä uupumuksesta, uuden oppiminen)	5 ○ ○ ○ ○ ○ 1
Fyysinen hyvinvointini lisääntyi (esim. kulttuuri- ja luontoaistimuksista nauttiminen, fyysisen kunnan ylläpito, uusien taitojen omaksuminen, fyysinen hyvä olo)	5 ○ ○ ○ ○ ○ 1

17. Pysyvän asuinpaikkasi postinumero ja asuinkunta-si?

[_ _ _ _ _] _____

18. Sukupuoli

mies nainen

19. Syntymävuosi

[_ _ _ _]

20. Ammatillinen koulutus? (merkitse korkein taso)

- ammattikoulu
 opistotasoinen tutkinto
 alempi yliopisto- tai korkeakoulututkinto
 ylempi yliopisto- tai korkeakoulututkinto
 ei ammatillista tutkintoa

21. Tiesitkö ennen tätä käyntiäsi, että Verla on nimetty UNESCO:n maailmanperintölistalle?

- Kyllä
 En (siirry kysymykseen 24)

22. Mistä sait tietää, että Verla on maailmanperintökohde?

23. Kuinka suuri merkitys matkakohdevalintaa tehdessäsi on ollut sillä, että Verla on maailmanperintökohde?

5=erittäin suuri merkitys, 4=melko suuri merkitys, 3=ei kumpikaan, 2=melko vähän merkitystä, 1=ei lainkaan merkitystä

erittäin suuri merkitys 5 1 ei lainkaan merkitystä

24. Tiedätkö, miksi Verla on nimetty UNESCO:n maailmanperintölistalle?

- Kyllä
 En

25. Mistä sait tietää, miksi Verla on nimetty UNESCO:n maailmanperintölistalle?

KIITOS VASTAUKSISTASI!

Mikäli haluat esittää muita ajatuksiasi, niin kirjoita niitä tähän.

26. Tiesitkö ennen tätä käyntiäsi, että Verla on UPM-Kymmene Oyj:n omistama ja ylläpitämä kohde?

- Kyllä
 En

27. Kuinka todennäköisesti suosittelet Verlaa matkakohdeena ystävällesi?

5=erittäin todennäköisesti, 4=melko todennäköisesti, 3=ei kumpikaan, 2=melko epätodennäköisesti, 1=erittäin epätodennäköisesti

erittäin todennäköisesti 5 1 erittäin epätodennäköisesti

28. Kuinka todennäköisesti tulet uudelleen käymään Verlaan?

5=erittäin todennäköisesti, 4=melko todennäköisesti, 3=ei kumpikaan, 2=melko epätodennäköisesti, 1=erittäin epätodennäköisesti

erittäin todennäköisesti 5 1 erittäin epätodennäköisesti

To be filled in by data collector:

number	location	passive	visitor	interviewer	post	initials	date	time



World Heritage site Verla Groundwood and Board Mill Visitor survey 2018

Instructions for filling in form:

Data collected in the visitor survey will be used to develop Verla World Heritage site. Please answer all the questions on this form according to the following instructions:

1. Read the questions carefully.
2. Answer the questions **personally** by selecting one option in the appropriate circle (○). For questions with the option of selecting more than one answer, mark your answers in the boxes (☐). Some questions require a written answer. If you like, you can continue your answer elsewhere.
3. The questions apply **only to this single visit** to Verla World Heritage site (map 1). Some of the questions are about the vicinity of the site, Kouvola (map 2). Maps can be found on the writing platform.
4. Please return the completed form to the data collector or to the place mentioned in the instructions.

For additional information, please contact Laura Heikkilä (Association of World Heritage sites in Finland), +358 (0)50 314 1918, maailmanperinto@gmail.com

THANK YOU IN ADVANCE!

1. When did you arrive at Verla (map 1)?

date _____ and time _____

2. How long did you spend here on your visit...

a. at Verla (map 1)?

about _____ days or _____ hours

I live in Kouvola (map 2) → continue to question 4.

b. altogether at Verla and in Kouvola (map 2)?

about _____ days or _____ hours

3a. If you stayed overnight or intend to stay overnight at Verla (map 1), how many nights did you spend or will you spend...? (in other cases, please continue to question 4)

- in Verla rental cottage _____ nights
- in an own cottage _____ nights
- with relatives or friends _____ nights
- elsewhere, where? _____ nights

3b. If you stayed overnight or intend to stay overnight in Kouvola (map 2), how many nights did you spend or will you spend...?

- in a hotel _____ nights
- in a rental cottage _____ nights
- in an own cottage _____ nights
- in a campervan or caravan _____ nights
- with relatives or friends _____ nights
- elsewhere, where? _____ nights

4. Which of the surrounding areas of Verla have you visited or are planning to visit during this trip?

(please select more than one alternative if applicable)

- Repovesi National Park
- Mustila Arboretum
- Vuohijärvi Nature- and Culture house
- Kouvola city museums
- Tykkimäki Amusement Park
- somewhere else, where? _____

5. Which means of transport did you use to travel from your home to Verla?

(please select the option that best describes your transport)

- car
- campervan, caravan
- public transport (bus)
- charter coach (tour group)
- motorcycle
- other, please specify? _____

6. What kind of a group are you travelling with during this visit to Verla?

I'm travelling alone → continue to question 8.

The size of the group _____ persons
(including the respondent) of which
under 15 year old? _____ persons
restricted mobility? _____ persons

7. During this visit to Verla your group consists mainly of... ?

(please select the option that best describes your group)

- members of family a school class
 other relatives a student group
 friends a group of pensioners
 colleagues a club, group travel, etc.
 another group, which? _____

8. How important are the following aspects for you during this visit to Verla? (please rank each option)

5 = very important, 4 = quite important, 3 = neither important or unimportant, 2 = not very important, 1 = not important at all

	very important	not important at all
experiencing nature	5 ○ ○ ○ ○ ○ 1	
landscapes	5 ○ ○ ○ ○ ○ 1	
mental wellbeing	5 ○ ○ ○ ○ ○ 1	
spending time together with my group	5 ○ ○ ○ ○ ○ 1	
getting to know the site	5 ○ ○ ○ ○ ○ 1	
getting to know cultural heritage	5 ○ ○ ○ ○ ○ 1	
services at the site	5 ○ ○ ○ ○ ○ 1	

9a. What were the main things you did at Verla during this visit?

(you may select several options if necessary)

- 5 exploring nature
13 an educational visit
55 sightseeing
86 a guided tour
87 participating in an organized event
88 getting to know cultural heritage
91 a visit with a company, association, etc.
93 visiting an exhibition/museum
95 getting to know history
101 shopping
217 visiting a restaurant and cafe
999 other, please specify? _____

9b. Of the options you selected, which do you feel was the most important on this visit?

Indicate the number → _____

10a. How do you feel about the quality of the services and facilities you used during this visit to Verla? (please rank each option; if you did not use one of the options, select "did not use").

5 = very good, 4 = fairly good, 3 = average, 2 = fairly poor, 1 = very poor

	very good	very poor	did not use
parking places	5 ○ ○ ○ ○ ○ 1		○
signs	5 ○ ○ ○ ○ ○ 1		○
taking into account special needs (accessibility, usability of routes, signage, etc.)	5 ○ ○ ○ ○ ○ 1		○
brochures and guide maps	5 ○ ○ ○ ○ ○ 1		○
website	5 ○ ○ ○ ○ ○ 1		○
services on social media	5 ○ ○ ○ ○ ○ 1		○
guide services	5 ○ ○ ○ ○ ○ 1		○
restaurant and café	5 ○ ○ ○ ○ ○ 1		○
museum	5 ○ ○ ○ ○ ○ 1		○
shops and boutiques	5 ○ ○ ○ ○ ○ 1		○
overall safety	5 ○ ○ ○ ○ ○ 1		○
overall cleanliness/tidiness	5 ○ ○ ○ ○ ○ 1		○

10b. How satisfied are you overall with the amount of the above-mentioned services and facilities at Verla?

5 = very satisfied, 4 = fairly satisfied, 3 = neutral, 2 = fairly unsatisfied, 1 = very unsatisfied

very satisfied 5 ○ ○ ○ ○ ○ 1 very unsatisfied

11. Did this visit to Verla meet your expectations in terms of the following aspects? (please rank each option)
5 = very well, 4 = fairly well, 3 = on average, 2 = fairly poorly, 1 = very poorly

	very well	very poorly
natural environment	5 ○ ○ ○ ○ ○ 1	
cultural environment	5 ○ ○ ○ ○ ○ 1	
presentation of World Heritage	5 ○ ○ ○ ○ ○ 1	
getting around in the destination	5 ○ ○ ○ ○ ○ 1	
services	5 ○ ○ ○ ○ ○ 1	

12. On this visit, is Verla ...

- your only or your most important destination?
 one of the planned destinations on your journey?
 Other destinations: _____
 an unplanned destination on the journey?
 The main destination(s) on my journey are: _____

13. Have you spent or will you spend money on costs in Verla (map 1) or in Kouvola during this visit (map 2)?

- Yes (→ please answer the questions below)
 No (→ please continue to question 14)

Select an option to indicate whether you are estimating
 your personal expenses and your portion of the combined expenses of your group OR
 the total expenses of your family or group

The trip is a package trip organized by a travel agency or other travel organizer, the price of which was € _____
 → Indicate below your other expenses at Verla and in Kouvola.

Below (options A–G), provide an estimate of the costs related to this journey you have generated so far and will generate at Verla and in Kouvola. (Enter 0 (zero) on the line if you have not generated any expenses related to the option in question.)

A fuel and other gas station purchases	_____ €
B costs of local transportation (e.g. local bus or taxi trips)	_____ €
C food and other retail purchases	_____ €
D café and restaurant purchases	_____ €
E accommodation	_____ €
F programme and recreational services (e.g. entrance fees for guided tours, museums and exhibitions)	_____ €
G other expenses	_____ €

14. How often have you visited Verla prior to this visit? (please answer all applicable options)

This is my first time → please continue to question 15.

_____ times in the past five years
 When did you visit for the first time (year)? _____
 When was your last visit (year)? _____

15. Were you bothered by any of the following aspects during this visit to Verla?

(please rank each option)
 5 = not at all, 4 = only a little, 3 = on average, 2 = quite a bit, 1 = very much

	not at all	very much
wear and tear at the site	5 ○ ○ ○ ○ ○ 1	
litter at the site	5 ○ ○ ○ ○ ○ 1	
too many other visitors	5 ○ ○ ○ ○ ○ 1	
behaviour of other visitors	5 ○ ○ ○ ○ ○ 1	
treatment of cultural heritage	5 ○ ○ ○ ○ ○ 1	
lack of services	5 ○ ○ ○ ○ ○ 1	
something else, please specify? _____	5 ○ ○ ○ ○ ○ 1	

16. To what extent do you feel this visit to Verla has affected the state of your general health or wellbeing in terms of the following aspects?

5 = strongly agree, 4 = somewhat agree, 3 = neither agree nor disagree, 2 = somewhat disagree, 1 = strongly disagree

Increased social wellbeing (e.g. improvement in working capacity, strengthening of personal relationships, enjoyment of doing things alone or together)	5 ○ ○ ○ ○ ○ 1
Increased mental wellbeing (e.g. satisfaction with life, improved mood, recovering from mental exhaustion, learning new things)	5 ○ ○ ○ ○ ○ 1
Increased physical wellbeing (e.g. enjoyment of cultural experiences or nature, maintenance of physical fitness, acquiring new skills, positive physical feelings)	5 ○ ○ ○ ○ ○ 1

17. Country of residence _____
 If you permanently live in Finland, please specify your postal code [_____]

18. Gender
 male female

19. Year of birth
 [_____]

20. Professional education (please indicate the highest level)
 vocational school
 collage level degree
 university bachelor's degree
 university master's or doctoral degree
 no professional degree or diploma

21. Did you know before this visit that Verla has been included on UNESCO's list of World Heritage sites?
 Yes
 No (please continue to question 24)

22. Where did you learn that Verla is a World Heritage site?

23. When selecting the destination for your journey, how important for you was that Verla is a World Heritage site?
 5 = very important, 4 = somewhat important, 3 = neither important nor unimportant, 2 = not very important, 1 = not at all important

very important 5 1 not at all important

24. Do you know why Verla has been included on UNESCO's list of World Heritage sites?
 Yes
 No

25. How did you find out about why Verla has been included on UNESCO's list of World Heritage sites?

26. Did you know before this visit that Verla is owned and maintained by UPM-Kymmene Corporation?
 Yes
 No

27. How likely will you recommend Verla to your friends as a travel destination?
 5 = most likely, 4 = fairly likely, 3 = neither, 2 = fairly unlikely, 1 = most unlikely

most likely 5 1 most unlikely

28. How likely will you visit Verla again?
 5 = most likely, 4 = fairly likely, 3 = neither, 2 = fairly unlikely, 1 = most unlikely

most likely 5 1 most unlikely

THANK YOU FOR YOUR ANSWERS!
 If you have any other thoughts you would like to express, please use the space below.

Wird von der für das Einsammeln des Materials zuständigen Person ausgefüllt:

Nummer	Ort	Passiv	Besucher	Interviewer	Post	Initiale	Datum	Uhrzeit



Besucherstudie zum Weltkulturerbe Verla 2018

Anleitungen zum Ausfüllen:

Die durch die Besucherstudie erhaltenen Informationen werden zur Entwicklung des Weltkulturerbes Verla verwendet. Wir bitten Sie, jede Frage des Formulars zu beantworten und dabei die folgenden Anleitungen zu beachten:

1. Lesen Sie die Fragen sorgfältig.
2. Beantworten Sie die Fragen **persönlich**, indem Sie ein Kreuz im Kreis bei der entsprechenden Antwort setzen (○). Bei den Fragen, bei denen mehrere Optionen gewählt werden können, tragen Sie Ihre Antwort bitte in die Antwortkästchen ein (☐). Bei einigen Fragen werden Sie gebeten, Ihre Antwort schriftlich zu formulieren. Sie können bei Bedarf die Antwort an anderer Stelle fortsetzen.
3. Die Fragen beziehen sich **ausschließlich auf Ihren diesmaligen Besuch** im Weltkulturerbe Verla (Karte 1) und bei einigen Fragen auch in der näheren Umgebung in Kouvola (Karte 2).
4. Geben Sie das ausgefüllte Formular bitte an die für das Einsammeln des Materials zuständige Person zurück.

Weitere Informationen erhalten Sie von Laura Heikkilä (Association of World Heritage sites in Finland) +358 (0)50 314 1918, maailmanperinto@gmail.com **VIELN DANK IM VORAUS!**

1. Wann sind Sie in Verla angekommen (Karte 1)?

Datum _____ und Uhrzeit _____

2. Wie lange sind Sie bei diesem Besuch geblieben...

a. in Verla (Karte 1)?

ca. ____ Tag *oder* ____ Stunden

Ich wohne in Kouvola (Karte 2) → Gehen Sie zu Frage 4.

b. insgesamt in Verla und der näheren Umgebung in Kouvola (Karte 2)?

ca. ____ Tag *oder* ____ Stunden

3a. Falls Sie in Verla übernachtet haben oder übernachtet werden (Karte 1), wie viele Nächte haben Sie verbracht oder werden Sie verbringen...?

(ansonsten gehen Sie zu Frage 4)

- Verla Miethütte _____ Nächte
- in einer eigenen Hütte _____ Nächte
- bei Verwandten und Bekannten _____ Nächte
- Sonstiges, wo? _____ Nächte

3b. Falls Sie in Kouvola übernachtet haben oder übernachtet werden (Karte 2), wie viele Nächte haben Sie verbracht oder werden Sie verbringen...?

- im Hotel _____ Nächte
- in einer Miethütte _____ Nächte
- in einer eigenen Hütte _____ Nächte
- in einem Reisemobil oder in einem Wohnwagen _____ Nächte
- bei Verwandten und Bekannten _____ Nächte
- Sonstiges, wo? _____ Nächte

4. Welche der umliegenden Gemeinden der Verla haben Sie besucht oder planen Sie, während dieser Reise zu besuchen?

(mehrere Antworten möglich)

- Repovesi Nationalpark
- Mustila Arboretum
- Vuohijärvi Natur- und Kulturhaus
- Kouvola Stadtmuseen
- Tykkimäki Freizeitpark
- Anderswo, wo? _____

5. Mit welchem Fahrzeug sind Sie zur Verla gereist? (bitte, alle zur Anreise benutzten Fahrzeuge angeben)

- Auto
- Wohnwagen, Wohnmobil
- Reisebus
- Reisebus (Pauschalreise)
- Motorrad
- Andere? _____

6. Mit wem sind Sie bei Ihrem diesmaligen Besuch in Verla?

Ich bin alleine → Gehen Sie zu Frage 8.

Größe der Gruppe _____ Personen
(einschließlich der beantwortenden Person), von denen
unter 15 Jahren? _____ Personen
mit eingeschränkter Mobilität? _____ Personen

7. Aus wem besteht Ihre Gruppe hauptsächlich bei Ihrem diesmaligen Besuch in Verla?

(Wählen Sie die Option, die Ihre Gruppe am besten beschreibt)

- eigene Familie Schulklasse
 sonstige Verwandte Studiengruppe
 Freunde Rentnergruppe
 Arbeitskollegen Verband, Verein o. ä.
 Sonstiges, wer? _____

8. Wie wichtig waren die folgenden Aspekte für Sie bei Ihrem diesmaligen Besuch in Verla?

(beantworten Sie jede Option)

5 = sehr wichtig, 4 = ziemlich wichtig, 3 = weder noch, 2 = nicht besonders wichtig, 1 = gar nicht wichtig

	sehr wichtig	gar nicht wichtig
Naturerfahrungen	5 ○ ○ ○ ○ ○	1
Landschaft	5 ○ ○ ○ ○ ○	1
Seelisches Wohlergehen	5 ○ ○ ○ ○ ○	1
Gemeinsame Zeit mit der eigenen Gruppe	5 ○ ○ ○ ○ ○	1
Objekt kennenlernen	5 ○ ○ ○ ○ ○	1
Weltkulturerbe kennenlernen	5 ○ ○ ○ ○ ○	1
Dienstleistungen am Zielort	5 ○ ○ ○ ○ ○	1

9a. Was haben Sie bei Ihrem diesmaligen Besuch in Verla vorrangig unternommen?

(wählen Sie bei Bedarf mehrere Antworten)

- 5 Naturbeobachtungen
 13 Besuch im Rahmen des Unterrichts
 55 Besichtigung von Sehenswürdigkeiten
 86 geführter Rundgang
 87 Teilnahme an einer organisierten Veranstaltung
 88 Kennenlernen des Weltkulturerbes
 91 Besuch eines Unternehmens, Verbands o. ä.
 93 Besuch einer Ausstellung /Museum
 95 Kennenlernen der Geschichte
 101 Einkäufe
 217 Besuch eines Restaurants
 999 Sonstiges, was? _____

9b. Welcher der von Ihnen gewählten Aspekte ist für Sie der allerwichtigste bei Ihrem diesmaligen Besuch?

Tragen Sie hier die entsprechende Ziffer ein → _____

10a. Was halten Sie von der Qualität der von Ihnen genutzten Dienstleistungen und Strukturen bei Ihrem diesmaligen Besuch in Verla?

(beantworten Sie jede Option; falls Sie bei diesem Besuch eine Option nicht genutzt haben, kreuzen Sie die Antwort " habe ich nicht genutzt" an) 5 = sehr gut, 4 = ziemlich gut, 3 = mittelmäßig, 2 = ziemlich schlecht, 1 = sehr schlecht

	Sehr gut	Sehr schlecht	Habe ich nicht genutzt
Parkplätze	5 ○ ○ ○ ○ ○	1	<input type="checkbox"/>
Beschilderung	5 ○ ○ ○ ○ ○	1	<input type="checkbox"/>
Berücksichtigung von Sonderbedürfnissen (Erreichbarkeit, Begehrbarkeit der Strecken, Beschilderungen usw.)	5 ○ ○ ○ ○ ○	1	<input type="checkbox"/>
Prospekte und Karten	5 ○ ○ ○ ○ ○	1	<input type="checkbox"/>
Internetseite	5 ○ ○ ○ ○ ○	1	<input type="checkbox"/>
Dienstleistungen in den sozialen Medien	5 ○ ○ ○ ○ ○	1	<input type="checkbox"/>
Informationsdienste	5 ○ ○ ○ ○ ○	1	<input type="checkbox"/>
Restaurant und café	5 ○ ○ ○ ○ ○	1	<input type="checkbox"/>
Museum	5 ○ ○ ○ ○ ○	1	<input type="checkbox"/>
Geschäfte	5 ○ ○ ○ ○ ○	1	<input type="checkbox"/>
allgemeine Sicherheit	5 ○ ○ ○ ○ ○	1	<input type="checkbox"/>
allgemeine Sauberkeit	5 ○ ○ ○ ○ ○	1	<input type="checkbox"/>

10b. Wie zufrieden sind Sie im Allgemeinen mit der Anzahl der oben genannten Dienstleistungen und Strukturen von Verla?

5 = sehr zufrieden, 4 = ziemlich zufrieden, 3 = weder noch, 2 = ziemlich unzufrieden, 1 = sehr unzufrieden

sehr zufrieden 5 ○ ○ ○ ○ ○ 1 sehr unzufrieden

11. Wurden Ihre Erwartungen bezüglich Ihres diesmaligen Besuchs in Verla hinsichtlich der folgenden Aspekte erfüllt? (beantworten Sie jede Option)

5 = sehr gut, 4 = ziemlich gut, 3 = durchschnittlich, 2 = ziemlich schlecht, 1 = sehr schlecht

	sehr gut	sehr schlecht
Naturumfeld	5 ○ ○ ○ ○ ○ 1	
Kulturumfeld	5 ○ ○ ○ ○ ○ 1	
Vorstellung des Weltkulturerbes	5 ○ ○ ○ ○ ○ 1	
Bewegung in Verla	5 ○ ○ ○ ○ ○ 1	
Dienstleistungen	5 ○ ○ ○ ○ ○ 1	

12. Ist Verla auf dieser Reise...

- das einzige oder wichtigste Ziel Ihrer Reise?
 eines der geplanten Ziele Ihrer Reise?
 Weitere Ziele: _____
 ein vorher nicht geplantes Ziel auf Ihrer Strecke?
 Das Hauptziel bzw. die Hauptziele Ihrer Reise sind:

13. Haben Sie bzw. werden Sie für verschiedene Kosten im Rahmen dieser Reise in Verla (Karte 1) oder in Kouvola (Karte 2) Geld ausgeben?

- Ja (→ bitte beantworten Sie die nachfolgenden Fragen)
 Nein (→ gehen Sie zu Frage 14)

Kreuzen Sie an, welche Kosten Sie hier bewerten:

- Ihre persönlichen Ausgaben sowie Ihren Anteil an den Gesamtkosten Ihrer Gruppe **ODER**
 die Gesamtkosten der Familie oder der Gruppe.

Es handelt sich um eine vom Reisebüro oder einem anderen Reiseveranstalter organisierte Pauschalreise, deren Gesamtpreis _____ € beträgt
 → Geben Sie zusätzlich Ihre sonstigen Ausgaben in Verla und in Kouvola an.

Geben Sie nachfolgend an (Punkte A-G), wie hoch Ihre Ausgaben im Rahmen dieser Reise in Verla und in Kouvola waren und schätzungsweise sein werden. (Tragen Sie in der Zeile eine 0 (Null) ein, wenn Sie keine Ausgaben im entsprechenden Bereich haben.)

A Benzin und sonstige Einkäufe an Tankstellen	_____ €
B Ausgaben für lokalen Transport (z. B. Bus oder Taxi)	_____ €
C Nahrungsmittel und andere Einkäufe im Einzelhandel	_____ €
D Ausgaben in Cafés und Restaurants	_____ €
E Unterkunft	_____ €
F Programm- und Naherholungsdienstleistungen (z. B. Eintritt für geführte Touren, Museen und Ausstellungen)	_____ €
G Sonstige Ausgaben	_____ €

14. Wie viele Male waren Sie vor diesem Besuch bereits in Verla? (beantworten Sie alle entsprechenden Optionen)

Dies ist das erste Mal → Gehen Sie zu Frage 15.

In den letzten fünf Jahren _____ Mal

Wann zum ersten Mal? im Jahr _____

Wann war das letzte Mal? im Jahr _____

15. Hat einer der folgenden Aspekte Sie bei Ihrem diesmaligen Besuch in Verla gestört?

(beantworten Sie jede Option)

5 = gar nicht, 4 = ziemlich wenig, 3 = durchschnittlich, 2 = ziemlich stark, 1 = sehr stark

	gar nicht	sehr stark
Abnutzung des Objekts	5 ○ ○ ○ ○ ○ 1	
Abfälle am Objekt	5 ○ ○ ○ ○ ○ 1	
zu hohe Besucherzahl	5 ○ ○ ○ ○ ○ 1	
Verhalten anderer Besucher	5 ○ ○ ○ ○ ○ 1	
Behandlung der kulturellen Umgebung	5 ○ ○ ○ ○ ○ 1	
Mangel an Dienstleistungen	5 ○ ○ ○ ○ ○ 1	
Sonstiges, was? _____	5 ○ ○ ○ ○ ○ 1	

16. Inwiefern hat sich Ihr diesmaliger Besuch in Verla in den folgenden Bereichen auf Ihre allgemeine Gesundheit und Ihr Wohlergehen ausgewirkt?

5 = trifft voll zu, 4 = trifft größtenteils zu, 3 = weder richtig noch falsch, 2 = trifft größtenteils nicht zu, 1 = trifft gar nicht zu

Das soziale Wohlergehen wurde erhöht (z. B. Förderung der Arbeitsfähigkeit, Festigung von zwischenmenschlichen Beziehungen, Freude an Unternehmungen alleine oder gemeinsam)	5 ○ ○ ○ ○ ○ 1
Das psychische Wohlergehen wurde erhöht (z. B. Zufriedenheit mit dem Leben, bessere Stimmung, Erholung von seelischer Ermüdung, Erleben von Neuem)	5 ○ ○ ○ ○ ○ 1
Das physische Wohlergehen wurde erhöht (z. B. Freude an Kultur- und Naturerlebnissen, Pflege der physischen Fitness, Aneignung neuer Fähigkeiten, physisches Wohlergehen)	5 ○ ○ ○ ○ ○ 1

17. Land Ihres ständigen Wohnsitzes

18. Geschlecht

- Mann Frau

19. Geburtsjahr

[____]

20. Berufliche Bildung? (wählen Sie Ihre höchste Stufe)

- Berufsschule
 mittlerer berufsbildender Schulabschluss
 erster Universitäts- oder Fachhochschulabschluss
 höherer Universitäts- oder Fachhochschulabschluss
 kein Berufsabschluss

21. Wussten Sie vor diesem Besuch, dass Verla auf der Liste der Weltkulturerben der UNESCO steht?

- Ja
 Nein (gehen Sie zu Frage 24)

22. Wie haben Sie erfahren, dass Verla ein Weltkulturerbe ist?

23. Wie wichtig war bei der Auswahl Ihrer Reiseziele die Tatsache, dass Verla ein Weltkulturerbe ist?

5 = sehr wichtig, 4 = ziemlich wichtig, 3 = weder noch, 2 = nicht besonders wichtig, 1 = gar nicht wichtig

sehr wichtig 5 1 gar nicht wichtig

24. Wissen Sie, wieso Verla auf der Liste der Weltkulturerben der UNESCO steht?

- Ja
 Nein

25. Wo haben Sie erfahren, dass Verla auf der Liste der Weltkulturerben der UNESCO steht?

26. Wussten Sie vor diesem Besuch, dass Verlas Besitzer UPM-Kymmene Oyj ist?

- Ja
 Nein

VIELEN DANK FÜR IHRE ANTWORTEN!

Falls Sie uns noch etwas mitteilen möchten, schreiben Sie.

27. Würden Sie Verla weiterempfehlen?

5 = sehr wahrscheinlich, 4 = ziemlich wahrscheinlich, 3 = weder noch, 2 = nicht besonders wahrscheinlich, 1 = gar nicht wahrscheinlich

sehr wahrscheinlich 5 1 gar nicht wahrscheinlich

28. Werden Sie Verla wieder besuchen?

5 = sehr wahrscheinlich, 4 = ziemlich wahrscheinlich, 3 = weder noch, 2 = nicht besonders wahrscheinlich, 1 = gar nicht wahrscheinlich

sehr wahrscheinlich 5 1 gar nicht wahrscheinlich